

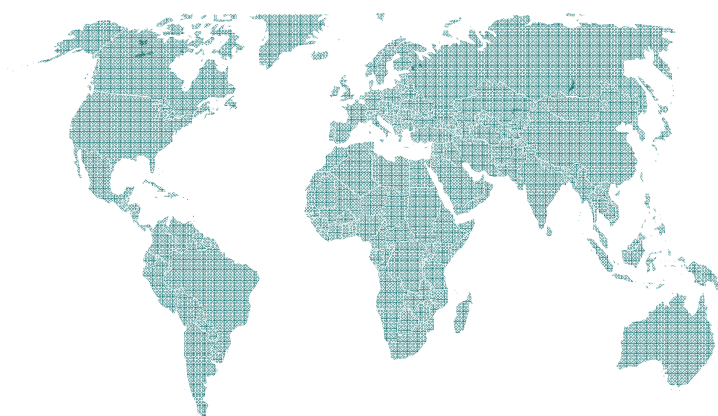


[www.odina.info](http://www.odina.info)

*Observatorio Permanente de la  
Inmigración en Asturias.*

**ESTUDIO SOBRE LA  
POBLACIÓN INMIGRANTE EN  
EL MUNICIPIO DE VALDÉS.**

**Periodo de referencia 2006-2008**



**Promociona:**



**Colabora:**





## ÍNDICE

INTRODUCCIÓN	2
1. CONTEXTO DE ACOGIDA	3
2. DATOS DESCRIPTIVOS	7
3. PROCESO MIGRATORIO	13
4. SITUACIÓN SOCIO-FAMILIAR	17
4.1 Hijos/as	19
4.2 Convivencia	21
5. SITUACIÓN LABORAL	25
6. SITUACIÓN SOCIO-CULTURAL	28
7. INTERVENCIÓN: ACOGIDA DE USUARIOS/AS	29
8.1 Acogida administrativa-jurídica	30
8.2 Acogida socio-educativa	31
8. INTERVENCIÓN: SITUACIÓN DE USUARIOS	32
9. CONCLUSIONES	34



## 1. INTRODUCCIÓN

El informe que aquí se presenta supone un análisis de la realidad socio-comunitaria de las personas inmigrantes que, durante los años 2006 al 2008, han recibido información, orientación, acompañamiento social y asesoría sociolaboral en el municipio de Valdés; siendo este uno de los puntos de observación del Observatorio Permanente de la Inmigración en Asturias (ODINA).

En este contexto, este informe proporciona un análisis riguroso y detallado de las características de una parte importante de la población inmigrante residente en este concejo. A través de la herramienta de recogida de datos Pragma<sup>1</sup>, y a partir de la información proporcionada por las 126 personas atendidas a lo largo de los últimos años, se ha realizado un análisis de cada una de las dimensiones que influyen en su día a día como son: contexto de acogida, proceso migratorio, ámbito socio-familiar, situación laboral, situación socio-cultural y acogida/situación de usuarios.

Conviene resaltar, en primer término, que en el trabajo realizado por Odina se hace una distinción entre los conceptos extranjero, inmigrante e inmigrante/usuario Odina. Así, se considera **extranjero/a** toda persona residente en Valdés que posee una nacionalidad diferente a la española. Por su parte, **inmigrante** sería aquella persona extranjera no comunitaria, excluyendo los 30 primeros países con alto desarrollo humano según los parámetros IDH (Índice de Desarrollo Humano), asentada en este concejo. El tercer concepto, **inmigrante / usuario ODINA**, hace referencia a aquella persona extranjera no comunitaria, excluyendo los 30 primeros países con alto desarrollo humano

---

<sup>1</sup> Pragma es una herramienta de recogida de información sobre las características de la población inmigrante con la que se trabaja desde el Observatorio Permanente de la Inmigración en Asturias y que permite conocer la realidad de estas personas.



según los parámetros IDH<sup>2</sup>, asentada en el municipio y que ha demandando algún tipo de intervención en el punto de observación y orientación a la población inmigrante del municipio de Valdés.

## 2. CONTEXTO DE ACOGIDA: municipio de Valdés.

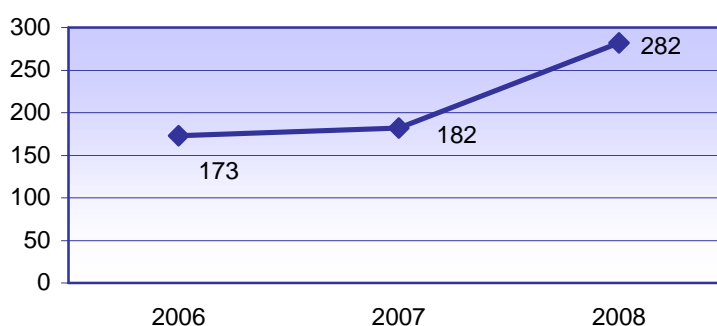
Según los datos del último padrón municipal de habitantes, a 1 de enero 2008, había empadronadas en Asturias 1.080.138 personas de las cuales un 1,26% residían en el concejo asturiano de Valdés. En esa misma fecha este municipio contaba con 13.715 personas empadronadas, constituyendo uno de los 15 concejos asturianos con más población, tal como muestra la tabla:

Municipio	Espanoles	Extranjeros	Total
Gijón	264.116	11.583	275.699
Oviedo	206.824	13.820	220.644
Avilés	81.141	2.376	83.517
Siero	48.650	1.583	50.233
Langreo	44.692	971	45.663
Mieres	43.331	1.128	44.459
Castrillón	22.427	416	22.843
San Martín del Rey Aurelio	18.418	392	18.810
Corvera de Asturias	15.499	2.86	15.785
Cangas del Narcea	14.492	304	14.796
Villaviciosa	14.171	468	14.639
Laviana	13.958	287	14.245
Llanes	13.311	604	13.915
<b>Valdés</b>	<b>13.433</b>	<b>282</b>	<b>13.715</b>
Llanera	13.058	447	13.505
<b>TOTAL ASTURIAS</b>	<b>1.039.334</b>	<b>40.804</b>	<b>1.080.138</b>

**Tabla 1** Distribución de la población (nacional y extranjera) empadronada en Asturias (15 primeros municipios). Datos a 1 de enero de 2008.  
Fuente: Instituto Nacional de Estadística. Padrón Municipal de Habitantes 2008.

<sup>2</sup> Islandia, Noruega, Australia, Canadá, Irlanda, Suecia, Suiza, Japón, Países Bajos, Francia, Finlandia, EEUU, España, Dinamarca, Austria, Reino Unido, Bélgica, Luxemburgo, Nueva Zelanda, Italia, Hong-Kong, Alemania, Israel, Grecia, Singapur, Corea del Sur, Eslovenia, Chipre, Portugal y Brunei.

A principios de 2008 un 3,77% (40.804 personas) de las personas empadronadas en Asturias eran extranjeras. De estas 40.804 personas de nacionalidad extranjera en nuestra comunidad tan sólo un 0,69% residían en el municipio de Valdés. En esta misma fecha, este municipio contaba con un total de 13.715 personas empadronadas de las cuales 282<sup>3</sup> eran de nacionalidad extranjera, lo que supone un 2,05% del total de población empadronada, porcentaje superior al registrado en el 2006 en donde esta población suponía el 1,23% del total. Estos datos reflejan el aumento de personas empadronadas procedentes del extranjero en este concejo, registrándose un incremento de 100 ciudadanos extranjeros en doce meses (a principios 2007 eran 182)<sup>4</sup>, al igual que ha ocurrido en el resto de municipios asturianos. La evolución de población extranjera en este concejo en los últimos años se puede apreciar en el siguiente gráfico:



**Gráfico 1** Evolución de la población extranjera empadronada en el municipio de Valdés. Año 2006 al 2008.  
Fuente: Instituto Nacional de Estadística. Padrón Municipal de Habitantes.

Tomando como referencia la población “inmigrante”<sup>5</sup> del municipio, esta supone un 70,21% de los extranjeros empadronados en el mismo (198 personas). Siguiendo los datos del padrón, y centrando nuestro interés en la población “inmigrante” del concejo de Valdés (198 personas), es destacable la presencia de

<sup>3</sup> Un año después (1 de enero de 2009) el concejo de Valdés cuenta con un total de 382 personas extranjeras, un crecimiento de algo más de 100 personas en un solo año.

<sup>4</sup> Fuente: Instituto Nacional de Estadística ([www.ine.es](http://www.ine.es)).

<sup>5</sup> Población extranjera no comunitaria, excluyendo los 30 primeros países con alto desarrollo humano según los parámetros IDH (Índice de Desarrollo Humano), asentada en territorio asturiano. No obstante, en este análisis se han incluido a las personas procedentes de Rumania y Bulgaria (siendo conscientes de que desde enero de 2007 son países integrantes de la UE).

aquellas personas que vienen de Rumania, las cuales suponían un 46,96% del total de los inmigrantes empadronados en esta localidad. Así, a principios de 2008 las personas procedentes de Rumania eran 93, seguidas de aquellas originarias de Brasil (30) y, en menor medida, de Paraguay (11), entre otros. El alto porcentaje de población rumana está condicionado por la entrada de este país en la Unión Europea en el 2007.

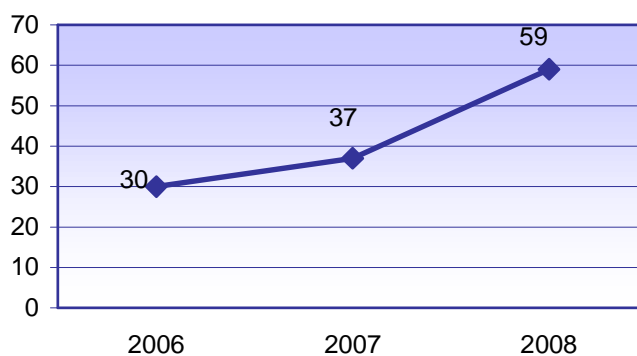
Durante los años 2006, 2007 y 2008, en el punto de observación Odina del municipio de Valdés se recogieron datos de 126 personas inmigrantes que habían acudido al mismo realizando algún tipo de demanda, lo que supone un 63,63% de la población inmigrante<sup>6</sup> registrada en el Padrón Municipal que acabamos de analizar (198 personas). La relación de esta muestra de población inmigrante con el total de la población municipal se puede observar en el siguiente gráfico:



**Gráfico 2** Concreción de la muestra de inmigrantes en Valdés. Años 2006, 2007 y 2008.

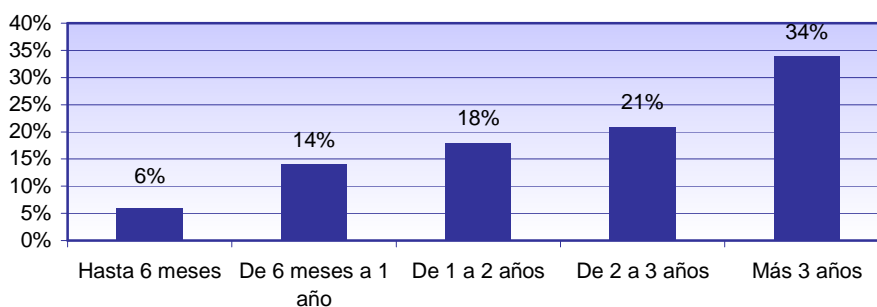
<sup>6</sup> Se ha cogido como referencia los datos de población del último año (1 de enero de 2008) por no poder tomarse el conjunto de la población extranjera empadronada entre el 2006 y el 2008 puesto que se duplicarían datos. Es por ello que se quiere dejar constancia de que el porcentaje que aquí ofrecemos es a título orientativo.

El número de personas con las que se ha trabajado durante este tiempo, como ha ocurrido con el total de extranjeros empadronados en el municipio, ha experimentado un aumento progresivo en los últimos años. Así, en el 2006 se intervino con 30 personas y, dos años después, este número casi se había duplicado, tal como se aprecia en el siguiente gráfico:



**Gráfico 3** Evolución de la población inmigrante atendida en el punto de observación del municipio de Valdés. Período 2006-2008.

Se percibe, por otro lado, que son personas que llevan un tiempo residiendo en nuestro país. Así, más de la mitad (55%) lleva más de 2 años en España, siendo mayoritario el porcentaje de personas que llevan en nuestro país más de 3 años (34%), tal como se muestra en el gráfico:



**Gráfico 4** Antigüedad en el país de acogida de la población inmigrante atendida en el punto de observación del municipio de Valdés. Período 2006-2008.

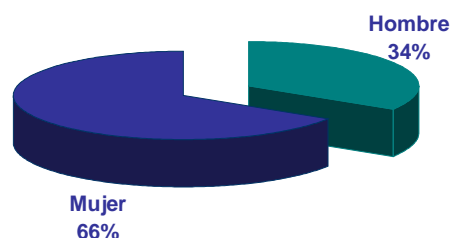
Como se observa, las personas inmigrantes residentes en este municipio, en su mayoría, llevan un tiempo residiendo en nuestro país, lo que les hace tener unas características que les diferencia de otro grupo de personas inmigrantes.

Si se hace un cruce de la antigüedad en el país de acogida con el país de origen de estas personas se observa que, entre quienes llevan 2 y 3 años en España, un 46% proceden de Rumanía. Además, entre las personas inmigrantes con las que se ha trabajado, que llevan más de tres años en España, Rumania es el país de origen mayoritario (19%) seguido por Colombia (14%) y Brasil (12%). En cuanto a las personas que han residido durante menos tiempo en nuestro país (menos de 6 meses) estas proceden mayoritariamente de Marruecos (29%), Nicaragua (29%) y Paraguay (29%).

A continuación, en los apartados que siguen, se presenta un análisis descriptivo de las características sociales, laborales, familiares, formativas y administrativas de las 126 personas inmigrantes que durante los años 2006, 2007 y 2008 han demandado algún tipo de intervención en el punto de observación Odina del municipio de Valdés.

### 3. DATOS DESCRIPTIVOS

Entre las 126 personas con las que se ha realizado algún tipo de intervención a lo largo de estos años (2006, 2007 y 2008), la presencia de mujeres es manifiestamente superior a la de los hombres (estas suponen un 66% de las personas con las que se ha trabajado), tal como se aprecia en el siguiente gráfico:

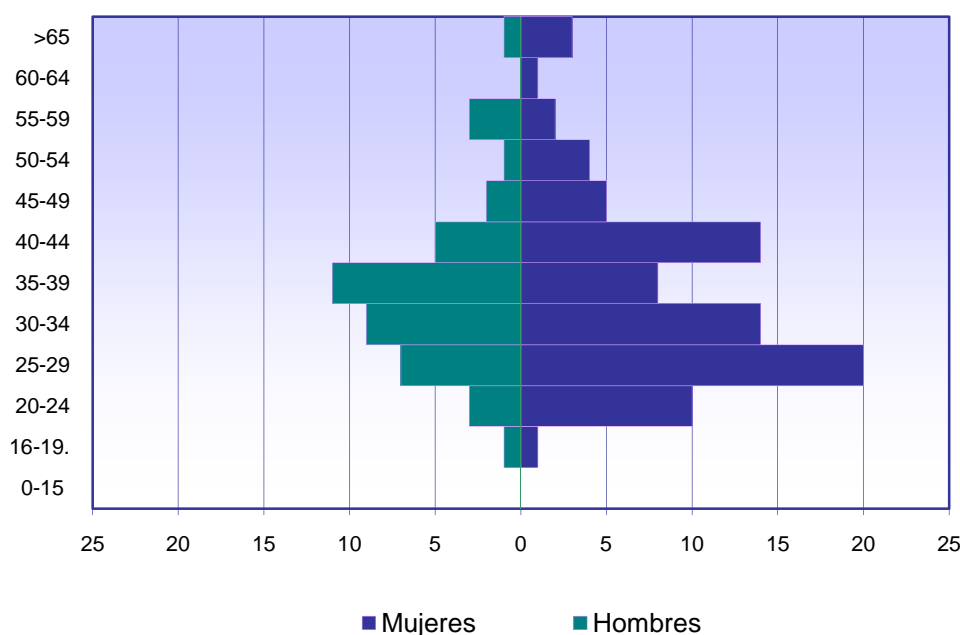


Sexo	Personas	%
Hombre	43	34%
Mujer	83	66%

**Gráfico 5** Distribución por sexo de la población inmigrante atendida en el municipio de Valdés. Período 2006-2008.



Por otro lado, estas personas se caracterizan por constituir un colectivo joven en donde un 81% tiene menos de 45 años, siendo el grupo más numeroso el de los jóvenes de 25 a 29 años (21%), seguido por aquellos que tienen entre 30 y 34 años (18%). En los rangos de edad superiores a los 45 años se ha detectado una menor presencia de población inmigrante, como ocurre con esta población en el resto de la geografía asturiana. En correspondencia con esto, la relación que se establece entre sexo y grupo de edad es la que sigue:

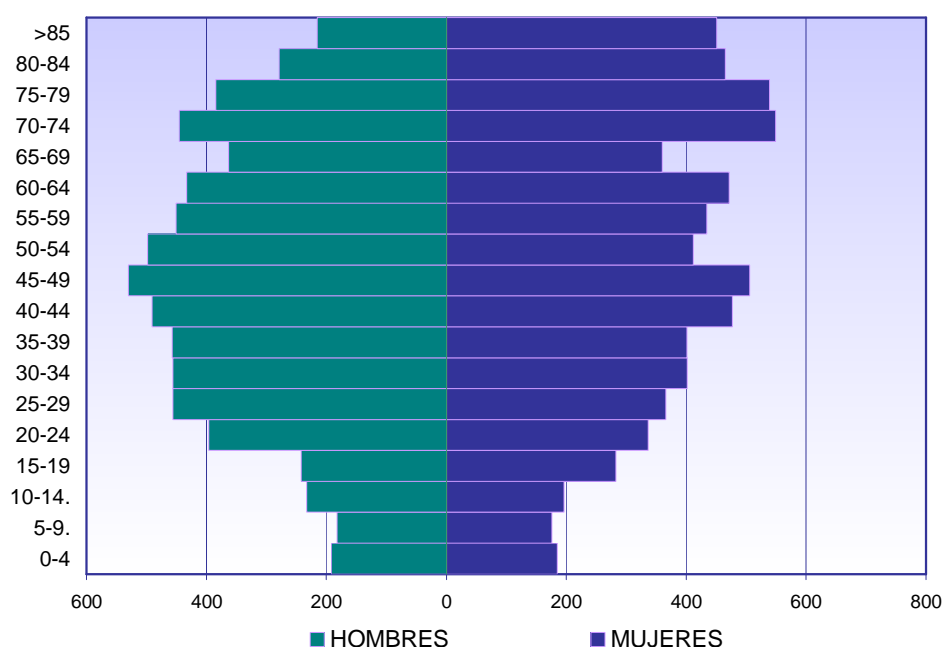


	Hombres	%	Mujeres	%	Total	%
De 0 a 15 años	0	0%	0	0%	0	0%
De 16 a 19 años	1	2%	1	1%	2	2%
De 20 a 24 años	3	7%	10	12%	13	10%
De 25 a 29 años	7	16%	20	24%	27	21%
De 30 a 34 años	9	21%	14	17%	23	18%
De 35 a 39 años	11	26%	8	10%	19	15%
De 40 a 44 años	5	12%	14	17%	19	15%
De 45 a 49 años	2	5%	5	6%	7	6%
De 50 a 54 años	1	2%	4	5%	5	4%
De 55 a 59 años	3	7%	2	2%	5	4%
De 60 a 64 años	0	0%	1	1%	1	1%
Mas de 65 años	1	2%	3	4%	4	3%

**Gráfico 6** Distribución por sexo y edad de la población inmigrante atendida en el municipio de Valdés. Período 2006-2008.

La pirámide mostrada ratifica que se trata de una población joven<sup>7</sup> en donde se da un predominio de la población femenina, sobre todo en el tramo de edad de 25 a 29 años (el 74,04% de las personas de estas edades son mujeres). Así, un 24% de las mujeres están en este tramo de edad mientras el porcentaje de hombres más numeroso se sitúa entre los 35 y 39 años (un 26% de los hombres).

Si se compara esta pirámide con la totalidad de población empadronada en Valdés (a 1 de enero de 2008), se puede entrever, a grandes rasgos, la baja incidencia que la población inmigrante tiene en el municipio.



**Gráfico 7** Distribución por sexo y edad de la totalidad de población empadronada en el municipio de Valdés. Datos a 1 de enero de 2008.  
Fuente: Instituto Nacional de Estadística. Padrón Municipal de habitantes. Año 2008

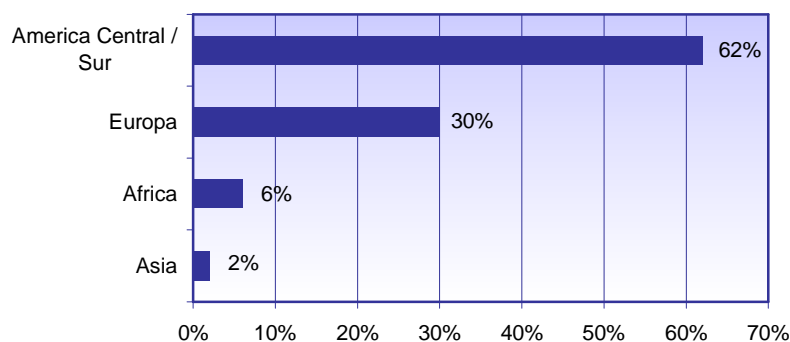
Tal como se puede observar, la pirámide municipal mantiene una clara forma invertida a causa del envejecimiento de la población y la reducida tasa de natalidad. Mientras que la población inmigrante con la que se ha trabajado se

<sup>7</sup> Los datos del padrón de habitantes de este municipio, actualizados a 1 de enero de 2009, muestran que la población extranjera asentada en el mismo constituye un colectivo joven. Así, en torno al 50% de estas personas son menores de 35 años y a penas hay mayores de 65 años.



sitúa en edades jóvenes (entre los 25 y 44 años), el tramo de edad más numeroso en el conjunto de la población residente en Valdés, a 1 de enero de 2008, es de 45 a 49 años (un 7,5% de estas personas están en este tramo de edad) mientras que, tal como hemos visto, entre las personas inmigrantes el tramo mayoritario era de 25 a 29 años. Se observa, por tanto, la baja incidencia que la población inmigrante está teniendo en este municipio a la vez que la contribución que está realizando al rejuvenecimiento de la pirámide poblacional municipal, suponiendo un alivio al progresivo envejecimiento de su población.

En relación a la procedencia de estas personas, se observa que, en su mayoría, provienen de países del continente americano (62%) y, en menor medida, de Europa (30%), tal como se muestra en el siguiente gráfico:

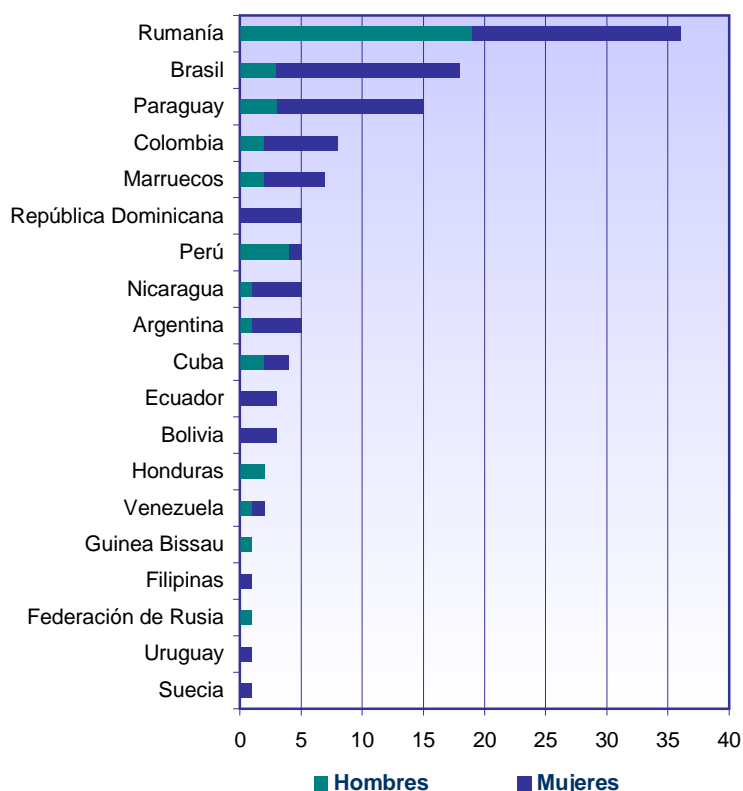


**Gráfico 8** Distribución por continente de la población inmigrante en el municipio de Valdés. Período 2006-2008.

Entre la población que procede del continente americano, el país mayoritario es Brasil (un 23,68% de las personas que vienen de este continente son de este país). Por su parte, entre quienes vienen de países europeos, un 97% lo hace de Rumanía y, entre quienes vienen de países africanos un 87% lo hace de Marruecos.

Tomando en su conjunto las 126 personas con las que se ha trabajado durante el periodo de referencia y en relación al país de origen se observa que, en líneas generales, provienen del continente americano, no obstante, el país de origen

que presenta un porcentaje mayoritario es Rumania, un 29% proceden de ese país. Le siguen, en menor medida, Brasil con un 14% y Paraguay con un 12% de la población inmigrante. Estos datos concuerdan con los anteriormente indicados referidos al padrón municipal. La distribución por países de origen en función del sexo se puede apreciar en la siguiente representación gráfica:



**Gráfico 9** Distribución por sexo y país de nacimiento de la población atendida en el municipio de Valdés. Período 2006-2008.

En cuanto a la relación sexo-país de origen, la nacionalidad mayoritaria tanto entre los hombres como entre las mujeres es Rumania, un 45% de los hombres y un 21% de las mujeres proceden de este país. La segunda nacionalidad más común entre las mujeres es Brasil (un 19% de estas vienen de ese país) mientras que entre los hombres es Perú (un 10%).



Países	Hombre	%	Mujer	%	Total	%
Rumanía	19	45%	17	21%	36	29%
Brasil	3	7%	15	19%	18	14%
Paraguay	3	7%	12	15%	15	12%
Colombia	2	5%	6	7%	8	6%
Marruecos	2	5%	5	6%	7	6%
República Dominicana	0	0%	5	6%	5	4%
Perú	4	10%	1	1%	5	4%
Nicaragua	1	2%	4	5%	5	4%
Argentina	1	2%	4	5%	5	4%
Cuba	2	5%	2	2%	4	3%
Ecuador	0	0%	3	4%	3	2%
Bolivia	0	0%	3	4%	3	2%
Honduras	2	5%	0	0%	2	2%
Venezuela	1	2%	1	1%	2	2%
Guinea Bissau	1	2%	0	0%	1	1%
Filipinas	0	0%	1	1%	1	1%
Federación de Rusia	1	2%	0	0%	1	1%
Uruguay	0	0%	1	1%	1	1%
Suecia	0	0%	1	1%	1	1%

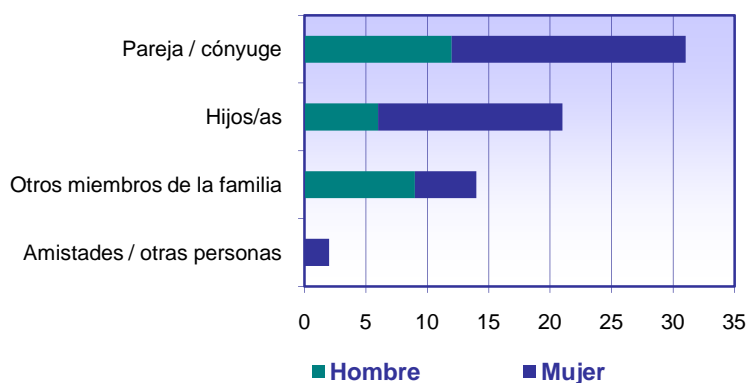
**Tabla 2** Distribución por sexo y país de nacimiento de la población atendida en el municipio de Valdés. Periodo 2006-2008.

Se observa, además, que entre las personas que proceden de Rumanía, la distribución entre hombres y mujeres tiende a ser equitativa (un 53% son hombres y un 47% mujeres). Por su parte, un 83% de las personas que vienen de Brasil, la segunda nacionalidad más numerosa de las personas con las que se ha trabajado, son mujeres.

Entre las personas originarias de la República Dominicana, Ecuador, Bolivia, Filipinas, Uruguay y Suecia no hay ningún hombre y, entre quienes proceden de honduras y la Federación de Rusia, no hay mujeres.

#### 4. PROCESO MIGRATORIO

La mayoría de las 126 personas con las que se ha trabajado ha venido a nuestro país por motivos económicos (86%). Algo más de la mitad de estas personas a iniciado el proceso migratorio solo/a (57%) y, entre aquellos/as que han realizado el viaje en compañía (41%), uno de cada cuatro lo ha hecho con el cónyuge o pareja, mientras que un 17% lo hace en compañía de sus hijos/as (17%), tal como muestra el gráfico:



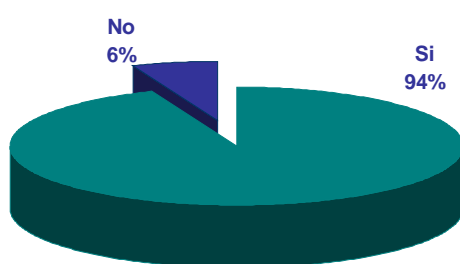
¿Con quién viajó?	Hombre	%	Mujer	%	Total	%
Pareja / cónyuge	12	57%	19	58%	31	25%
Hijos/as	6	29%	15	45%	21	17%
Otros miembros de la familia	9	43%	5	15%	14	11%
Amistades / otras personas	0	0%	2	6%	2	2%

**Gráfico 10** Personas con las que se ha realizado el viaje al país de acogida, población atendida en el municipio del Valdés. Período 2006-2008.

La situación más común entre los hombres y mujeres que han realizado el viaje en compañía es haberlo hecho con el cónyuge o pareja (un 57% de los hombres y un 58% de las mujeres). Se observa que entre la población inmigrante que se asienta en este municipio tiene gran importancia la unidad familiar, sobre todo entre las mujeres quienes suponen mayor peso entre quienes han realizado el viaje en compañía de la pareja y los hijos/as, suponiendo un 61% de las personas que han viajado con su cónyuge/pareja y un 71% de quienes lo han hecho con sus hijos/as.

En general, estas personas vienen con algún tipo de documentación de su país de origen siendo el documento más común el pasaporte (98%).

A su llegada a Valdés uno de los primeros trámites que gestionan es el **empadronamiento**, así lo demuestra el hecho de que un 94% de las personas con las que se ha trabajado se encontraba empadronada, tal como muestran los datos recogidos:

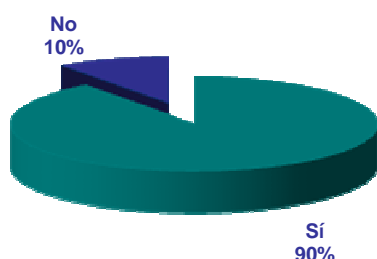


¿Está Empadronado en España?	Personas	%
Sí	119	94%
No	7	6%

**Gráfico 8** Personas empadronadas en el país de acogida dentro de la población atendida en el municipio de Valdés. Años 2006- 2008.

El hecho de que casi la totalidad de estas personas estén inscritas en el padrón (tan sólo un 6% no lo está) implica su inclusión en los registros oficiales y facilita su acceso a servicios y prestaciones sociales básicas relacionadas con la vivienda, la educación, temas laborales....etc.

Así pues, la inscripción en el padrón les permite solicitar la tarjeta sanitaria, la cual les facilita el acceso a los servicios sanitarios públicos. En el caso de la población inmigrante de este municipio con la que se ha trabajado en el periodo de referencia, se ha comprobado que un 90% poseían **asistencia sanitaria**, tal como muestra el gráfico:

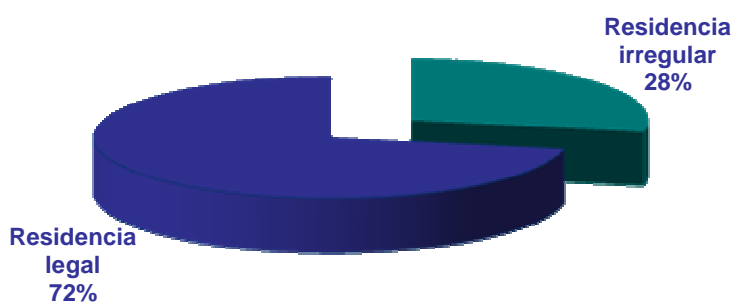


¿Ha tramitado la asistencia sanitaria pública?	Personas	%
Sí	113	90%
No	13	10%

**Gráfico 9** Personas que han tramitado la asistencia sanitaria pública dentro de la población atendida en el municipio de Valdés. Periodo 2006-2008.

Aunque son bastantes las personas que han tramitado la asistencia sanitaria, existe un porcentaje importante que no lo han hecho (10%), bien sea por no encontrarse empadronado o por otras circunstancias.

En relación a la situación administrativa de residencia de las personas con las que se ha trabajado en el periodo de referencia, observamos que el porcentaje mayoritario es el de aquellas que se encuentran en situación de residencia legal (72%) en donde se incluirían las personas con permisos de residencia, estudiantes o solicitantes de residencia.

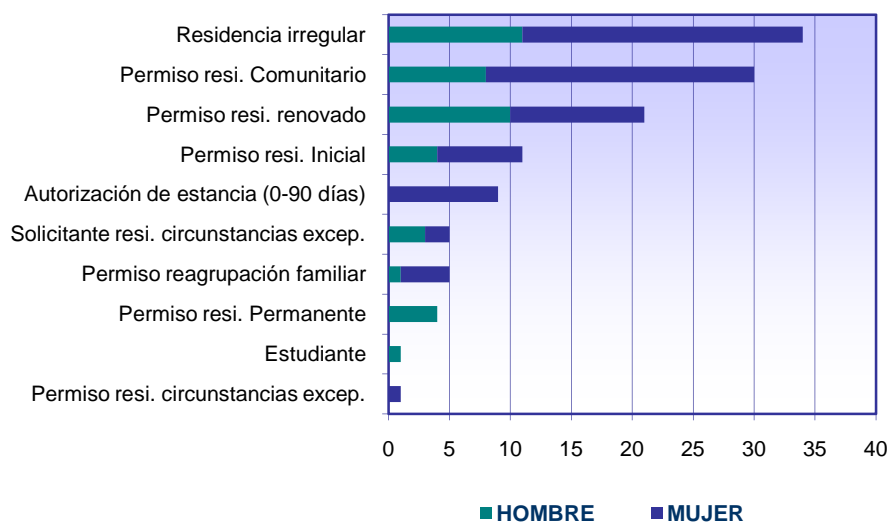


**Gráfico 10** Situación administrativa referente a la residencia de la población inmigrante atendida en el municipio de Valdés. Periodo 2006-2008.

Realizando un análisis más descriptivo al respecto observamos que entre quienes tienen autorización de residencia es mayoritario el porcentaje de aquellas personas con permiso comunitario, lo que está motivado, entre otras



cosas, por la notoria presencia de población rumana en este concejo. En el siguiente gráfico se muestra la relación entre la situación administrativa de estas personas y el sexo:



Situación de Residencia	Hombre	%	Mujer	%	Total	%
Residencia irregular	11	26%	23	29%	34	28%
Permiso resi. Comunitario	8	19%	22	28%	30	25%
Permiso resi. renovado	10	24%	11	14%	21	17%
Permiso resi. Inicial	4	10%	7	9%	11	9%
Autorización de estancia (0-90 días)	0	0%	9	11%	9	7%
Solicitante resi. circunstancias excep.	3	7%	2	3%	5	4%
Permiso reagrupación familiar	1	2%	4	5%	5	4%
Permiso resi. Permanente	4	10%	0	0%	4	3%
Estudiante	1	2%	0	0%	1	1%
Permiso resi. circunstancias excep.	0	0%	1	1%	1	1%

**Gráfico 14** Situación Administrativa referente a la Residencia y sexo de la población inmigrante atendida en el municipio de Valdés. Periodo 2006-2008.

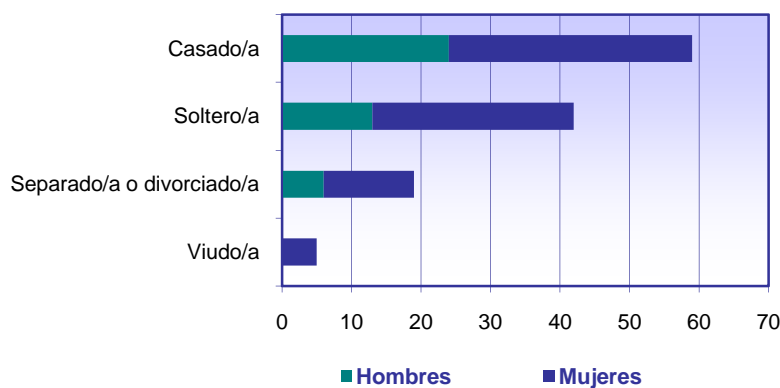
El permiso de residencia comunitario es la segunda situación administrativa más numerosa, de hecho una de cada cuatro personas con las que se ha trabajado tenían este tipo de permiso (un 19% de los hombres y un 28% de las mujeres).

Hay que destacar, por otro lado, que las mujeres son más numerosas en ambas situaciones, así un 68% de las personas en residencia irregular y un 73% de las que tienen permiso comunitario son mujeres. Los hombres, por su parte, destacan entre quienes tienen permiso de residencia permanente, el 100% de las personas con este permiso son hombres.

## 5. SITUACIÓN SOCIO-FAMILIAR

Como hemos visto, el proceso migratorio de la población atendida durante estos años en este municipio es equitativo, en cuanto a si lo han hecho en compañía o solos/as. Una vez asentados en el municipio una amplia mayoría reconoce tener familiares (91%), de los cuales un 69% los tiene con ellos en España.

Por otro lado, en relación al estado civil, de las 126 personas sobre las que se ha intervenido a lo largo de estos tres años, un 47% están casadas, tal como se precia en el siguiente gráfico:

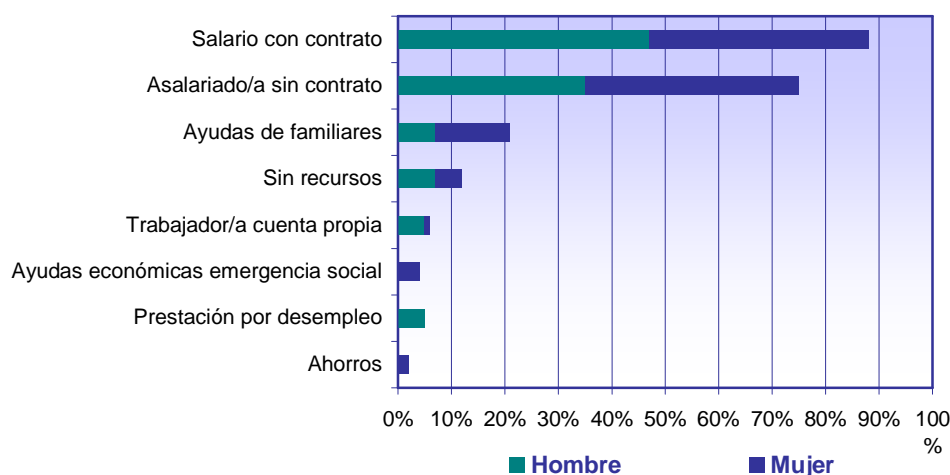


Estado civil	Hombres	%	Mujeres	%	Total	%
Casado/a	24	56%	35	42%	59	47%
Soltero/a	13	30%	29	35%	42	33%
Separado/a o divorciado/a	6	14%	13	16%	19	15%
Viudo/a	0	0%	5	6%	5	4%

**Gráfico 11** Estado Civil de la población inmigrante atendida en el municipio del Valdés. Período 2006-2008.

En la interrelación que se produce entre el **estado civil** y el género se observa que tanto en el caso de los hombre (56%) como de las mujeres (42%) la situación más frecuente es estar casado/a, seguido de aquellas personas que están solteras (un 30% de los hombres y un 35% de las mujeres). Tal como se muestra en la representación gráfica, entre el conjunto de personas que están casadas, algo más de la mitad son mujeres (59%) al igual que ocurre entre los solteros/as (un 69% de estas personas son mujeres).

En relación a la **naturaleza de los recursos económicos de la unidad familiar** de las personas inmigrantes del municipio de Valdés con las que se ha intervenido, podría decirse que la situación más común es encontrarse trabajando, aunque en diferentes condiciones laborales. Así, un 43% de estas personas, en el momento en que se realizó la intervención, eran asalariados/as con contrato, mientras un 38% son asalariados/as sin contrato. Otros recursos de la unidad familiar se reflejan en el siguiente gráfico:



**Gráfico 12** Naturaleza de los recursos económicos de la unidad familiar de las personas atendidas en el municipio de Valdés. Período 2006-2008.

Naturaleza de los recursos familiares	Hombre	%	Mujer	%	Total	%
Salario con contrato	20	47%	34	41%	54	43%
Asalariado/a sin contrato	15	35%	33	40%	48	38%
Ayudas de familiares	3	7%	12	14%	15	12%
Sin recursos	3	7%	4	5%	7	6%
Trabajador/a cuenta propia	2	5%	1	1%	3	2%
Ayudas económicas emergencia social	0	0%	3	4%	3	2%
Prestación por desempleo	2	5%	0	0%	2	2%
Ahorros	0	0%	2	2%	2	2%

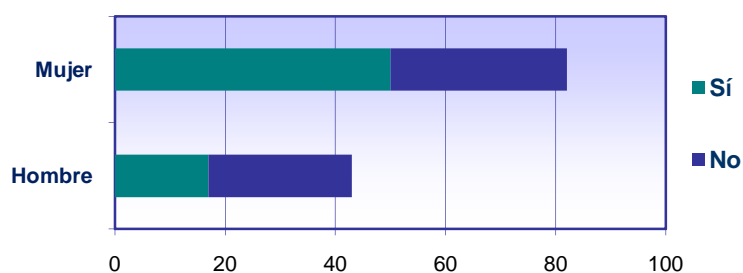
**Tabla 3** Naturaleza de los recursos económicos de la unidad familiar de las personas atendidas en el municipio de Valdés. Periodo 2006-2008.

Como se puede observar, tanto en el caso de los hombres como de las mujeres la situación más común es estar trabajando con un contrato laboral (un 47% de los hombres y un 41% de las mujeres), seguidos por aquellas personas que están trabajando sin un contrato laboral (un 35% de los hombres y un 40% de las mujeres).

Ha de destacarse que, entre las personas que están trabajando y tienen un contrato es más común la presencia femenina (un 63% de estas personas son mujeres) al igual que ocurre entre quienes trabajan sin un contrato (un 69% son mujeres).

### 5.1. Hijos/as.

En relación a los **menores de edad** que dependan legalmente de estas personas se observa que, en Valdés, más de la mitad de las personas inmigrantes con las que se ha trabajado durante los años de referencia tienen hijos/as a su cargo (53%).

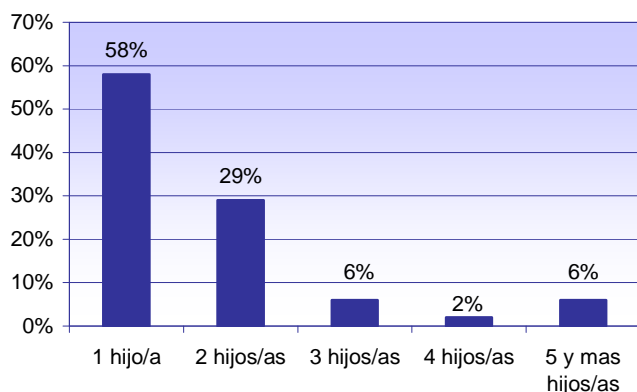


	Hombre	%	Mujer	%	Total	%
Sí	17	40%	50	60%	67	53%
No	26	60%	32	39%	58	46%

**Gráfico 13** Población inmigrante atendida en el municipio de Valdés (distribución por sexo) con hijos a su cargo. Período 2006-2008.

Tal como se ha podido comprobar, tres de cada cuatro personas que tenían hijos a su cargo eran mujeres. Así, un 60% de las mujeres tienen hijos a su cargo frente a un 40% de los hombres.

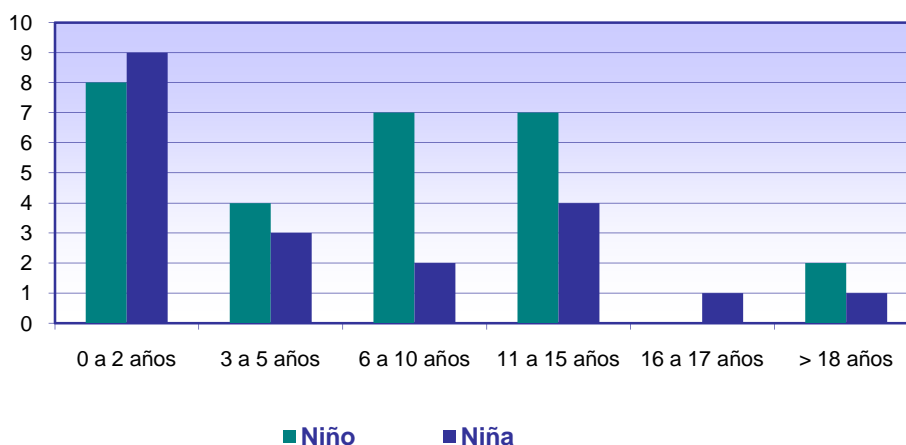
Entre aquellas personas que afirman tener hijos/as a su cargo, la situación más común es tener 1 o 2 hijos/as (87%), tal como se aprecia en el gráfico:



Nº Hijos/as	Personas	%
1 hijo/a	38	58%
2 hijos/as	19	29%
3 hijos/as	4	6%
4 hijos/as	1	2%
5 y mas hijos/as	4	6%

**Gráfico 14** Número de hijos/as en España de la población inmigrante atendida en el municipio de Valdés. Período 2006-2008.

Entre quienes tienen hijos, algo más de la mitad los tiene con ellos en España (55%) mientras que un 45% los tiene en el país de origen. En relación a los hijos/as que están en España, más de la mitad de los menores son chicos (60%) y un 72% tiene menos de 10 años, tal como muestran los datos:



Edad hijos	Niño	%	Niña	%	Total	%
0 a 2 años	8	29%	9	45%	17	35%
3 a 5 años	4	14%	3	15%	7	15%
6 a 10 años	7	25%	2	10%	9	19%
11 a 15 años	7	25%	4	20%	11	23%
16 a 17 años	0	0%	1	5%	1	2%
> 18 años	2	7%	1	5%	3	6%

**Gráfico 15** Edad y sexo de los hijos/as en España de la población inmigrante atendida en el municipio de Valdés. Periodo 2006-2008.

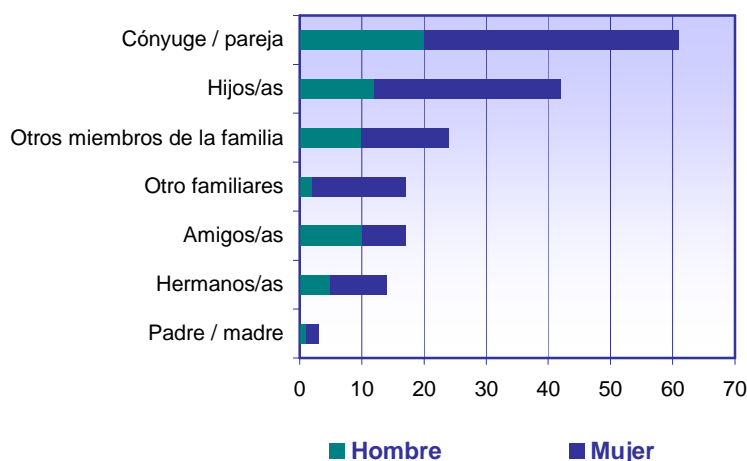
Los niños/as menores de 2 años son los más numerosos en el periodo del estudio, suponiendo un 35% de los menores de edad (un 29% de los niños y un 45% de las niñas), seguidos por los niños/as de 11 a 15 años (23%).

Entre las personas que tienen hijos/as con ellos en España, un 94% manifiesta que estos no tienen problemas para comunicarse en castellano.

## 5.2. Convivencia.

Tal como se ha comentado anteriormente, muchas de estas personas han llegado a Valdés en compañía de familiares o los han traído una vez se han asentado, por lo cual parece lógico que la **convivencia** tienda a realizarse con miembros de la unidad familiar. Así, un 89% de las 126 personas inmigrantes con las que se ha trabajado no vive solo, siendo la situación más común

convivir con el cónyuge/pareja (48%), con los hijos/as (33%) o con otros miembros de la familia (19%), entre otros. Se afirma, pues, que la mayoría de estas personas convive en núcleos familiares, tal como muestran los datos.

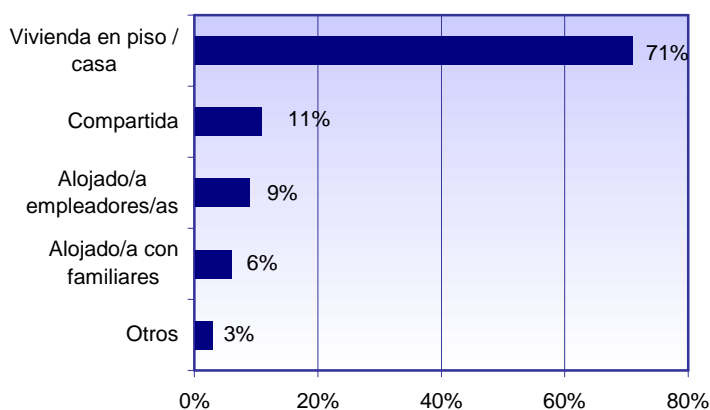


¿Con quién convive?	Hombre	%	Mujer	%	Total	%
Cónyuge / pareja	20	57%	41	53%	61	48%
Hijos/as	12	34%	30	39%	42	33%
Otros familiares	10	29%	14	18%	24	19%
Otro núcleo familiar	2	6%	15	19%	17	13%
Amigos/as	10	29%	7	9%	17	13%
Hermanos/as	5	14%	9	12%	14	11%
Padre / madre	1	3%	2	3%	3	2%

**Gráfico 20** Personas con las que convive la población inmigrante atendida en municipio de Valdés. Período 2006-2008.

La situación más común tanto en hombres como en mujeres es la convivencia en pareja (un 57% de los hombres y un 53% de las mujeres) y/o con los hijos (un 34% de los hombres y un 39% de las mujeres). En el análisis realizado se ha observado, además, que las mujeres son más numerosas entre quienes conviven con el cónyuge o pareja (un 67% de las personas que conviven con su pareja son mujeres) y, entre quienes conviven con sus hijos/as (un 71% son mujeres). Por su parte, los hombres son más numerosos entre las personas que conviven con amigos (un 59% de estas personas son hombres).

En relación al tipo de vivienda en que residen las personas inmigrantes de Valdés, con las que se ha intervenido entre el 2006 y 2008, se observa que la mayoría se encuentran alojadas en un piso o casa (71%), otras situaciones son:



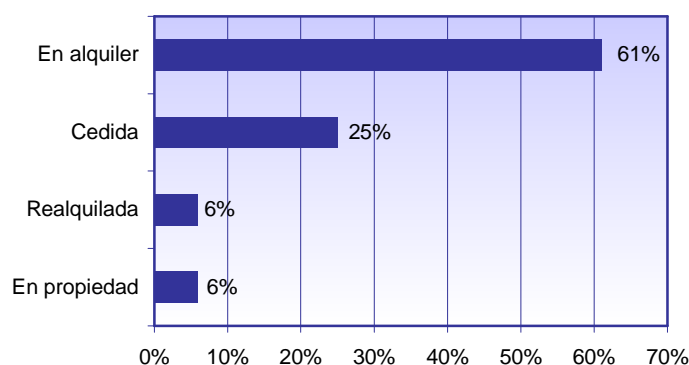
Tipo de vivienda	Nº	%
Vivienda en piso/casa	89	71%
Compartida	14	11%
Alojado empleadores	11	9%
Alojado/a con familiares	7	6%
Otros	4	3%

**Gráfico 216** Tipo de vivienda/alojamiento de las personas inmigrantes atendidas en el municipio de Valdés. Periodo 2006-2008.

Aunque la mayoría de estas personas estaba residiendo en un piso o casa en el momento en que se realizó la recogida de información, es destacable el hecho de que un 11% residía en viviendas compartidas y un 9% con sus empleadores/as.

En cuanto al régimen de tenencia de la vivienda, la situación más común es que estas sean alquiladas (61%), aunque una de cada cuatro personas convive en una vivienda cedida (25%), tal como muestran los datos:





Régimen tenencia de la vivienda	Personas	%
En alquiler	77	61%
Cedida	31	25%
Realquilada	7	6%
En propiedad	7	6%

**Gráfico 17** Régimen de tenencia de la vivienda de las personas inmigrantes atendidas en el municipio de Valdés. Periodo 2006-2008.

Se observa que tan sólo un 6% de estas personas tienen la vivienda en propiedad o realquiladas.

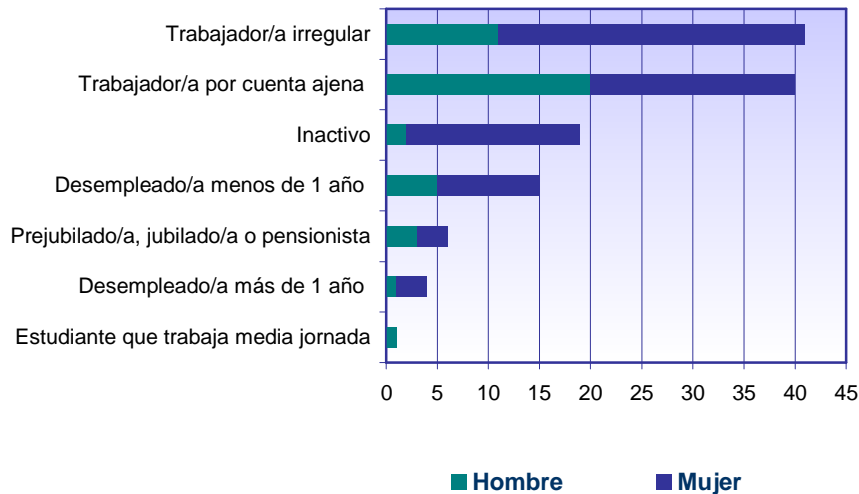
Por otro lado, en relación a las **condiciones de habitabilidad** de la vivienda, lo más común es que esté adecuada a las necesidades (82%), aunque un 12% de estas personas manifiesta vivir en situación de “hacinamiento” (con muchas personas).

Condiciones de la vivienda	Personas	%
Adecuada a las necesidades	103	82%
Hacinamiento	15	12%
Vivienda insalubre	4	3%
No adecuadas necesidades	2	2%

**Tabla 4** Condiciones de habitabilidad de la vivienda de las personas inmigrantes atendidas en el municipio de Valdés. Periodo 2006-2008.

## 6. SITUACIÓN LABORAL

En relación a la situación laboral de estas personas hemos de decir que, en el periodo en que se realizó la intervención, más de la mitad se encontraba trabajando (65%), tal como muestran los datos:



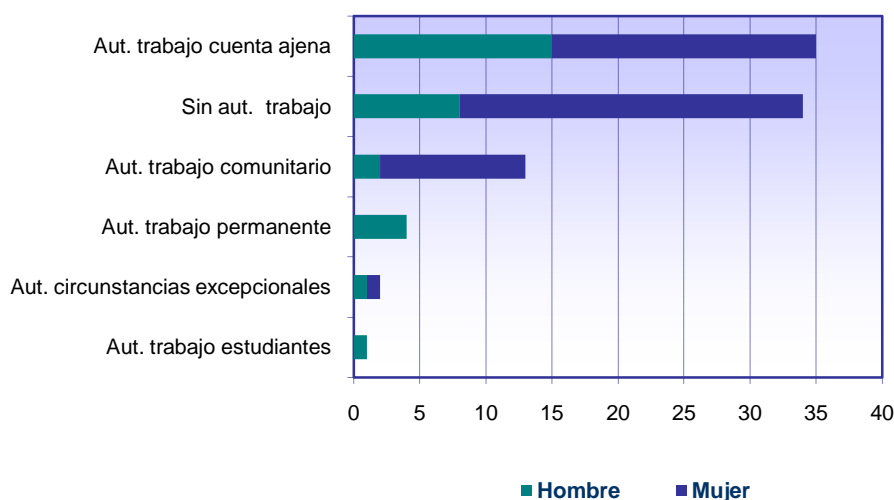
Situación laboral	Hombre	%	Mujer	%	Total	%
Trabajador/a irregular	11	26%	30	36%	41	33%
Trabajador/a por cuenta ajena	20	47%	20	24%	40	32%
Inactivo	2	5%	17	20%	19	15%
Desempleado/a menos de 1 año	5	12%	10	12%	15	12%
Prejubilado/a, jubilado/a o pensionista	3	7%	3	4%	6	5%
Desempleado/a más de 1 año	1	2%	3	4%	4	3%
Estudiante que trabaja media jornada	1	2%	0	0%	1	1%

**Gráfico 23** Situación laboral de las personas inmigrantes atendidas en el municipio de Valdés. Período 2006-2008.

Se observa que entre las mujeres la situación laboral más común es estar trabajando en situación irregular (36%) (suponiendo estas un 73% de las personas que están en esta situación). Por su parte, entre los hombres el porcentaje mayoritario es el de aquellos que tienen un trabajo por cuenta ajena (47%).

En cuanto a las personas que están desempleadas, hemos de decir que esta situación afecta más a las mujeres que a los hombres, así un 67% de las personas que llevan desempleadas menos de un año son mujeres. Además, tres de cada cuatro personas que están desempleadas durante más de un año también son mujeres.

En relación a la **situación administrativa referente al trabajo**, se observa que la mayoría de las personas inmigrantes con las que se ha intervenido contaban con permiso de trabajo en el momento en que realizó la intervención. Entre las personas que tienen autorización de trabajo el grupo más numeroso es el de aquellas que poseen autorización de trabajo por cuenta ajena (28%) y, en menor medida, aquellos que tienen una autorización de trabajo de régimen comunitario (10%), tal como muestran los datos:



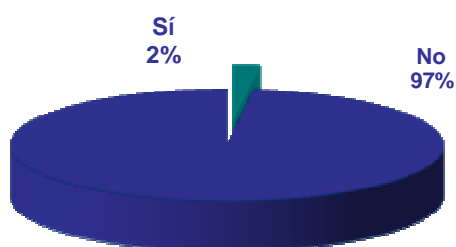
Sit. Adm. de trabajo	Hombre	%	Mujer	%	Total	%
Aut. trabajo cuenta ajena	15	48%	20	34%	35	28%
Sin aut. trabajo	8	26%	26	45%	34	27%
Aut. trabajo comunitario	2	6%	11	19%	13	10%
Aut. trabajo permanente	4	13%	0	0%	4	3%
Aut. circunstancias excepcionales	1	3%	1	2%	2	2%
Aut. trabajo estudiantes	1	3%	0	0%	1	1%

**Gráfico 24** Situación administrativa de trabajo de las personas atendidas en el municipio de Valdés. Período 2006-2008.

La segunda situación más común de estas personas es no tener autorización de trabajo (27%). Si se realiza un análisis de la situación administrativa en el trabajo y el sexo se observa que entre los hombres la situación más común es la autorización de trabajo por cuenta ajena (48%) mientras que en las mujeres es no tener autorización de trabajo (45%).

Se observa, además, que el 100% de las personas que tienen autorización de trabajo permanente son hombres.

Por otro lado, en el momento en que se realizan las atenciones a estas personas (periodo 2006-2008), un 64% de las mismas no buscaba una actividad laboral, lo cual parece lógico si tal y como hemos visto muchos de ellos, en ese momento, se encontraban trabajando. Así, vemos como un 97% de estas personas no están inscritas en el Servicio Público de Empleo (SPE), tal como muestra el siguiente gráfico:



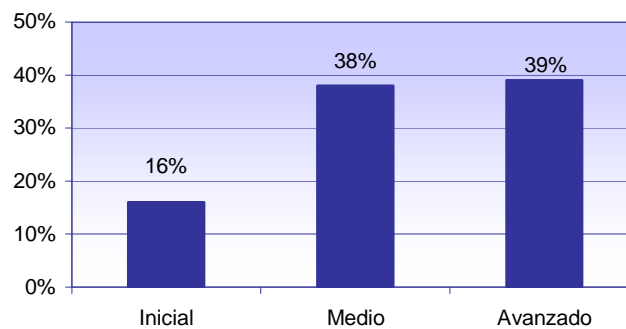
Inscripción SPE	Personas	%
Sí	2	2%
No	122	97%

**Gráfico 18** Inscripción en el Servicio Público de Empleo de las personas inmigrantes atendidas en el municipio de Valdés. Periodo 2006-2008.

## 7. SITUACIÓN SOCIO-CULTURAL

Uno de los aspectos fundamentales para el logro de un puesto de trabajo y que contribuye a facilitar la integración de estas personas en la sociedad de acogida es el conocimiento del idioma. En relación al nivel de competencia comunicativa se observa que, durante el periodo de referencia, un 95% de estas personas reconocía tener competencia comunicativa en castellano. En su mayoría, estas personas admiten tener un nivel de castellano avanzado (63%), lo cual parece lógico si tenemos en consideración que más de la mitad lleva más de 2 años residiendo en nuestro país, tal como se comentaba anteriormente.

En cuanto al conocimiento del contexto sociocultural de la sociedad de acogida, un 93% dice conocerlo en diferentes niveles.



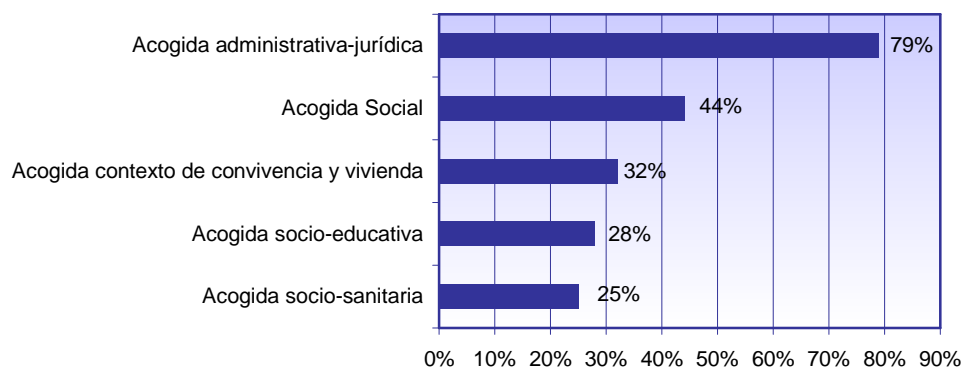
Nivel Conocimiento contexto	Personas	%
Inicial	20	16%
Medio	48	38%
Avanzado	49	39%

**Gráfico 19** Nivel de conocimiento del contexto sociocultural de las personas inmigrantes atendidas en el municipio de Valdés. Periodo 2006-2008.

La mayoría (39%) dice tener un conocimiento avanzado de las claves socioculturales de su entorno, además, un 94% admite saber leer y escribir.

## 8. INTERVENCIÓN: ACOGIDA DE USUARIOS.

En relación a las acciones realizadas por las personas con las que se ha trabajado a lo largo de estos tres años (2006-2008) destaca, fundamentalmente, las acciones de información y orientación en todas las situaciones de acogida: social, convivencia y vivienda, socio-sanitaria, administrativa-jurídico y socio-educativa. En el siguiente gráfico se muestran los porcentajes de personas que precisaron de información y orientación en cada uno de estos ámbitos:



Acogida: Información y orientación	Personas	%
Acogida administrativa-jurídica	100	79%
Acogida Social	56	44%
Acogida contexto de convivencia y vivienda	40	32%
Acogida socio-educativa	35	28%
Acogida socio-sanitaria	32	25%

**Gráfico 20** Ámbitos de Información y Orientación demandados por las personas inmigrantes atendidas en el municipio de Valdés. Periodo 2006-2008.

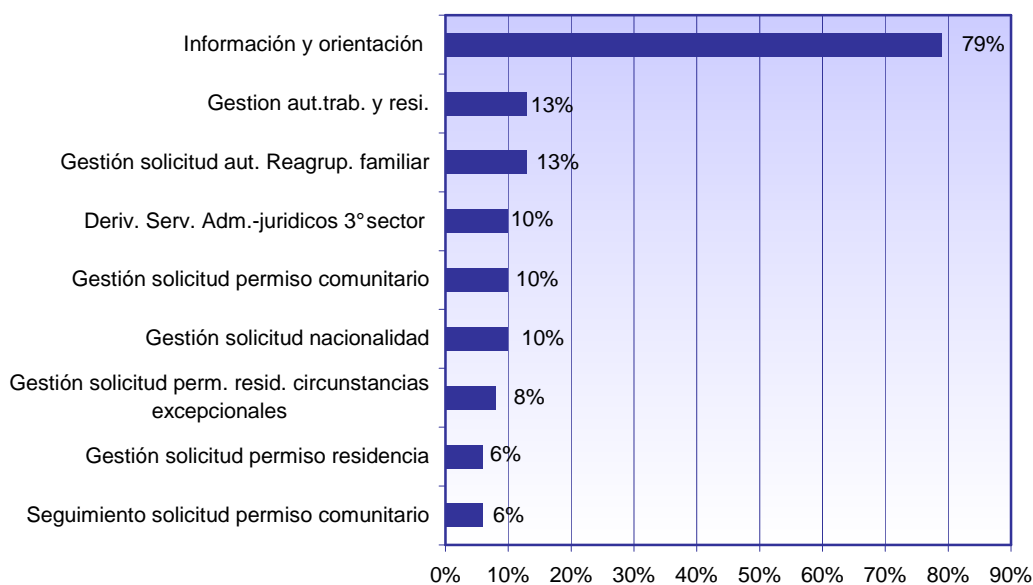
Cómo se puede observar, las personas que acuden al punto de información lo hacen, mayoritariamente, para informarse sobre aspectos jurídicos y administrativos (79%). En menor medida, están aquellas personas que demandan información y orientación referida a temas de tipo social (44%) y sobre el contexto de convivencia y vivienda (32%), entre otros.

Profundizando en este análisis, se ha percibido que los dos ámbitos de actuación en los que se ha realizado una mayor diversidad de intervenciones

son los referidos a la acogida administrativa-jurídica y la socio-educativa. Veamos cuales son las principales demandas.

### 8.1. Acogida administrativa-jurídica.

Cómo hemos visto, durante esta fecha hay un número elevado de personas que precisaron de *Orientación y Asesoramiento* en temas jurídicos y administrativos (79%). Otros trámites destacados en este ámbito aparecen reflejados en el siguiente cuadro:



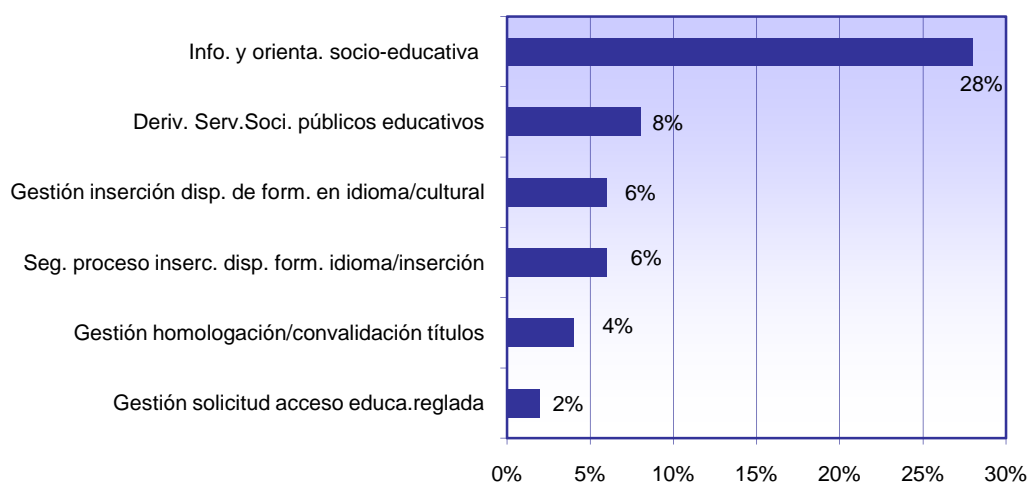
Acogida administrativa-jurídica	Personas	%
Información y orientación	100	79%
Gestión aut.trab. y resi.	16	13%
Gestión solicitud aut. Reagrup. familiar	16	13%
Deriv. Serv. Adm.-juridicos 3º sector	13	10%
Gestión solicitud permiso comunitario	13	10%
Gestión solicitud nacionalidad	12	10%
Gestión solicitud perm. resid. circunstancias excepcionales	10	8%
Gestión solicitud permiso residencia	7	6%
Seguimiento solicitud permiso comunitario	7	6%

**Gráfico 21** Principales acciones de Acogida administrativa-jurídica realizadas con las personas atendidas en el programa de Minorías Étnicas. Año 2008

Como se puede observar, tras la información y orientación, las acciones más demandadas por las personas, dentro de este ámbito de intervención, son ayudas para la gestión de la autorización de trabajo y residencia (ambos con un 13%) así como la derivación a otros servicios administrativos-jurídicos del 3º Sector, la gestión de la solicitud del permiso comunitario o gestión de nacionalidad (todas con un 10% de demandas).

## 8.2. Acogida socio-educativa.

Tal como se comentaba anteriormente, un 28% de las personas con las que se ha trabajado durante este tiempo han precisado de “*Información y Orientación Socio-educativa*”, otras acciones de este ámbito son:



Acogida situación socio educativa	Personas	%
Información y orientación socio-educativa	35	28%
Derivación Serv.Soci. públicos educativos	10	8%
Gestión inserción disp. de form. en idioma/cultural	7	6%
Seg. proceso inserc. disp. form. idioma/inserción	7	6%
Gestión homologación/convalidación títulos	5	4%
Gestión solicitud acceso educa.reglada	2	2%
Gestión ayudas/becas comedor escolar	1	1%
Gestión inser.disp. Educa. compensatoria, apoya escolar	1	1%

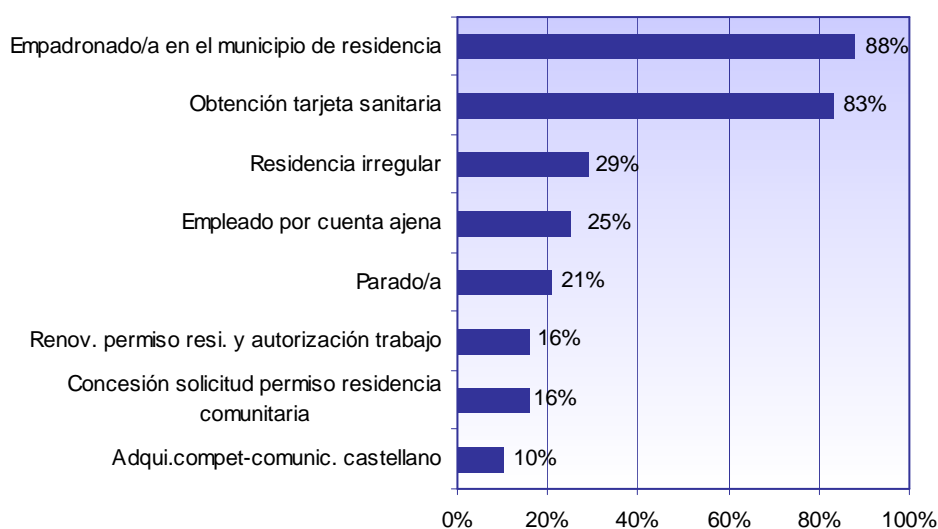
**Gráfico 22** Principales acciones de acogida socioeducativa realizadas con las personas inmigrantes atendidas en el municipio de Valdés. Periodo 2006-2008.



Tras la información y orientación, el resto de acciones socio-educativas que se han llevado a cabo son: la derivación a servicios sociales públicos educativos (8%) la gestión de inserción de dispositivos de formación en el idioma y su seguimiento (ambos con un 6%), entre otras.

## 9. INTERVENCIÓN: SITUACIÓN DE USUARIOS.

Una vez realizadas las diferentes intervenciones, la situación mayoritaria en cada uno de los ámbitos analizados es un incremento del nivel de información sobre los diferentes dimensiones de estudios (social, convivencia y vivienda, socio-sanitaria, administrativa-jurídico y socio-educativa). Tras esta acción, las situaciones más representativas en estas dimensiones vienen recogidas en la siguiente representación gráfica:



Situación de usuario: principales acciones	Personas	%
Empadronado/a en el municipio de residencia	111	88%
Obtención tarjeta sanitaria	104	83%
Residencia irregular	37	29%
Empleado por cuenta ajena	32	25%
Parado/a	26	21%
Renovación permiso de residencia y autorización de trabajo	20	16%
Concesión solicitud permiso residencia comunitaria	20	16%
Adquisición compet-communic. media en castellano	13	10%

**Gráfico 23** Principales situaciones de los usuarios tras las intervenciones realizadas con las personas inmigrantes atendidas en el municipio de Valdés. Periodo 2006-2008.



Tal como se observa, un 88% de estas personas han conseguido empadronarse en Valdés tras la intervención realizada con las mismas, mientras que un 83% han recibido ayuda que les ha permitido la obtención de la asistencia sanitaria. En menor medida están aquellos que permanecen en situación de residencia irregular (29%) o aquellos a los que se les ha ayudado a conseguir un empleo por cuenta ajena (una de cada cuatro personas con las que se ha trabajado).

## 10.CONCLUSIONES

- La inmigración asentada en el municipio de Valdés ha experimentado un ligero aumento en los últimos años, no obstante su presencia apenas ha tenido incidencia en la pirámide poblacional municipal, aunque sí está contribuyendo al rejuvenecimiento de su población.
- La población inmigrante con la que se ha trabajado es un grupo estable que lleva un tiempo residiendo en nuestro país, en su mayoría llevan más de dos años.
- En relación a las características personales del grupo de inmigrantes con los que se ha trabajado durante el periodo de referencia en este municipio, destaca el hecho de que son personas que se encuentran en edad laboral, constituyendo un colectivo joven.
- Se produce una cierta feminización de la inmigración asentada en esta zona y con la que se ha trabajado.
- Aunque, en su conjunto, predominan las personas procedentes del sur de América, el país con más población en este municipio es Rumanía.
- En relación a su proceso migratorio, una amplia mayoría viene a nuestro país por motivos económicos y realiza el viaje acompañado de algún familiar (pareja/cónyuge, hijos/as...).
- La mayoría de estas personas están registradas en el Padrón lo cual facilita su integración y el acceso a programas relacionados con la vivienda, la educación, temas laborales, la salud... De hecho, casi la totalidad de estas personas ha tramitado la asistencia sanitaria.



- Patrones familiares variados donde predominan las personas casadas y que tienen hijos/as a su cargo, sobre todo de edades tempranas.
- La convivencia tiende a realizarse con miembros de la unidad familiar predominando aquellos hogares en donde se convive con el cónyuge o pareja y/o con los hijos/as, generalmente en un piso o casa en régimen de alquiler.
- En relación con la naturaleza de los recursos de la unidad familiar, la situación más común es estar trabajando.
- Alta demanda de acciones de información y orientación, sobre todo en lo referido a aspectos administrativos-jurídicos.
- A través de las diferentes intervenciones realizadas se ha conseguido facilitar el acceso de estas personas a determinados recursos sociales fomentando su autonomía y tratando de no generar dependencia de los servicios y ayudas prestados.