

DIAGNOSTICO SOBRE LAS MINORÍAS ÉTNICAS DEL ESTE DE EUROPA DE ORIGEN RUMANO EN EL MUNICIPIO DE GIJÓN.

AÑO 2008

Promueve:

ACCEN
www.accem.es

Financia:



ÍNDICE:

INTRODUCCIÓN	2
1. CONTEXTO DE ACOGIDA	3
2. PROCESO MIGRATORIO	9
3. SITUACIÓN SOCIO-FAMILIAR	13
3.1 Hijos/as	16
3.2 Convivencia	19
4. SITUACIÓN LABORAL	24
5. SITUACIÓN SOCIO-CULTURAL	29
6. INTERVENCIÓN: ACOGIDA A USUARIOS	33
6.1 Acogida Social	34
6.2 Acogida contexto de convivencia y vivienda	35
6.3 Acogida socio-sanitaria	35
6.4 Acogida administrativa-jurídica	36
6.5 Acogida socioeducativa	37
6.6 Acogida laboral: formación y empleo	38
CONCLUSIONES	39

INTRODUCCIÓN

El informe que aquí se presenta supone un análisis de la realidad socio-comunitaria de las personas que durante el 2008 han participado en el Programa de Minorías Étnicas desarrollado por **ACCEM** mediante un convenio suscrito con la **Fundación Municipal de Servicios Sociales del Ayuntamiento de Gijón**.

En este contexto, este informe proporciona un análisis riguroso y detallado de las características de esta población en el concejo de Gijón, en donde la gran mayoría de las personas inmigrantes que pertenecen a una minoría étnica provienen de Rumania. La reciente entrada de este país en la Unión Europea ha promovido la facilidad de movimiento de estas personas, las cuales salen de sus países huyendo de la pobreza extrema y en busca de una mejor calidad de vida. Estas personas tienden a concentrarse en espacios urbanos en donde existe una actividad económica y en donde cuentan con el apoyo de familiares y amigos, los cuales constituyen su principal fuente de información y apoyo.

Las características culturales de esta población no pasan desapercibidas para el conjunto de la sociedad, pudiendo provocar, en numerosas ocasiones, actitudes de rechazo o alarma en la sociedad receptora, lo que les hace más vulnerables que al resto de la población inmigrante (por ser extranjeros y por ser “*gitanos*”). Por eso mismo, parece interesante conocer sus redes familiares y vecinales, sus intereses, sus capacidades de integración en la sociedad de acogida...etc, a fin de evitar la visión sesgada que sobre esta minoría étnica se tiene, visión que tiende a contribuir al aumento del rechazo social que suele acompañarles. Es por ello que, a través de la herramienta de recogida de datos PRAGMA y a partir de la información proporcionada por las 201 personas atendidas a través de este programa, se ha realizado un análisis de cada una de las dimensiones que influyen en su día a día. Estas son: contexto de acogida, proceso migratorio, ámbito socio-familiar, situación laboral, situación socio-cultural y acogida de usuarios.

1. CONTEXTO DE ACOGIDA.

A finales de 2008 había asentadas en Gijón 14.318 personas de nacionalidad extranjera, un 5,11% del total de los empadronados en este municipio, porcentaje superior al registrado en el 2007 en donde esta población suponía el 4% del total. Estos datos muestran el significativo aumento de personas empadronadas procedentes del extranjero en este concejo, registrándose un incremento de 2.169 ciudadanos extranjeros en doce meses (a principios 2008 eran 12.149).¹

Dentro del colectivo de extranjeros, es destacable la presencia de personas procedentes de Rumania, las cuales suponían un 15% del total de los extranjeros empadronados en Gijón. El número de personas empadronadas en el concejo de Gijón a finales de 2008 procedentes de Rumania ascendía a 2.214, produciéndose un incremento, en el último año, de 647 personas originales de este país.

Dentro de la población extranjera que procede de Rumania existe un grupo étnico con identidad propia y que tiende a presentar un mayor riesgo de vulnerabilidad y exclusión. Es un grupo minoritario poco accesible para su análisis que no aparece reflejado en las estadísticas oficiales y con unos rasgos socializadores diferentes al del resto de la población inmigrante que llega a Gijón. Además, esta minoría se caracteriza por constituir una estructura social heterogénea en función del lugar de procedencia y grado de integración en la sociedad de acogida, lo que hace difícil poder realizar generalizaciones.

A pesar de estas dificultades, a partir de los datos de las personas con las que se ha trabajado durante el 2008, se ha podido saber que en Gijón las unidades familiares específicas pertenecientes a estas minorías proceden principalmente de la zona sur-este de Rumania. Este grupo se identifica por la actividad que

¹ La Nueva España de 5 enero de 2009.

estaba realizando en su país de origen y, generalmente, proviene de las zonas adyacentes de Bucarest y, en un número menor, de Oltenita (cuya presencia ha aumentado durante el 2008), zonas con grandes problemas económicos a causa de las persistentes inundaciones que sufren.

Como ya se ha comentado, la población rumana asentada en Gijón ha aumentado en los últimos años, al igual que ocurre con las personas de minoría étnica que provienen de esta zona y que se han identificado a través del programa de Minorías Étnicas. Así, durante el año 2005 se trabajó con 140 personas mientras que en el 2008 este número asciende hasta 201, tal como muestran los datos:

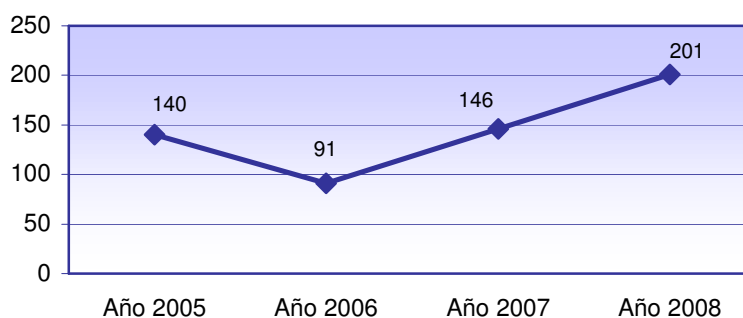
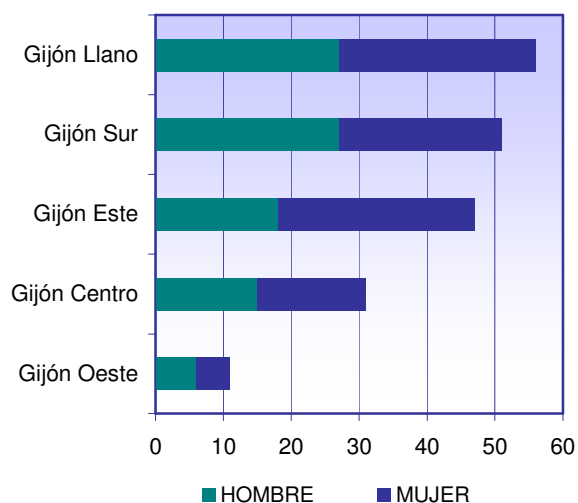


Gráfico 1: Distribución de la población atendida en el Programa de Minorías Étnicas del Este de Europa. Año 2005 al año 2008.

Tal como se aprecia, **durante el 2008 se ha atendido a 201 personas a través del programa de Minorías Étnicas**, las cuales proceden casi en su totalidad de Rumania (99%), aunque durante este año también se ha trabajado con otras minorías residentes en Gijón procedentes de Bulgaria (1%).

El distrito gijones donde se concentra un mayor número de la población atendida en este programa es el Llano (28%) muy seguido del distrito Gijón Sur (Pumarín, Montevil, Contrueces...etc) en donde se localizan una de cada cuatro personas con las que se ha trabajado durante el 2008.



	HOMBRE	%	MUJER	%	TOTAL	%
Gijón Llano	27	28%	29	28%	56	28%
Gijón Sur	27	28%	24	23%	51	25%
Gijón Este	18	19%	29	28%	47	23%
Gijón Centro	15	16%	16	15%	31	15%
Gijón Oeste	6	6%	5	5%	11	5%

Gráfico 2: Distribución por distrito de la población atendida en el programa de Minorías Étnicas. Año 2008.

Entre estas 201 personas, la presencia de mujeres es ligeramente superior a la de los hombres, tal como se aprecia en el siguiente gráfico:

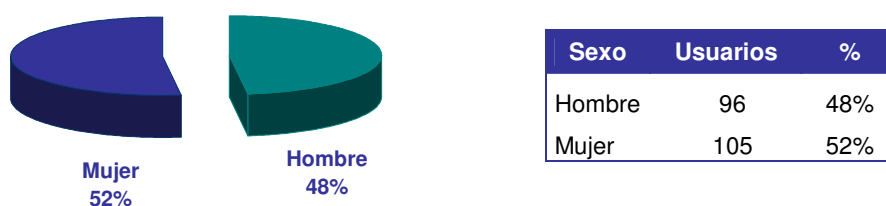


Gráfico 3: Distribución por sexo de la población atendida en el programa de Minorías Étnicas. Año 2008.

Por su parte, las personas con las que se ha trabajado durante el 2008 se caracterizan por constituir un grupo joven, de hecho, un 73% tiene menos de 40 años, siendo el grupo más numeroso el de los jóvenes de 25 a 29 años (28%), seguido por las personas de entre 20 y 24 años (20%), tal como se observa en el gráfico:

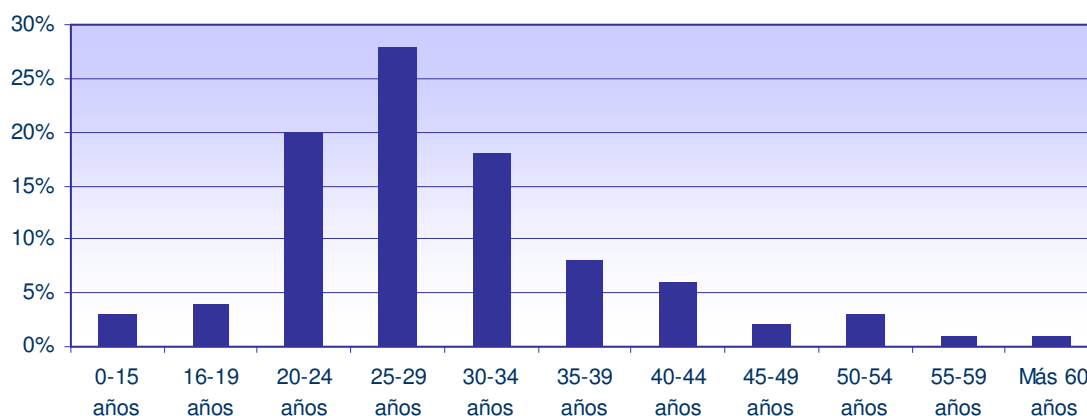
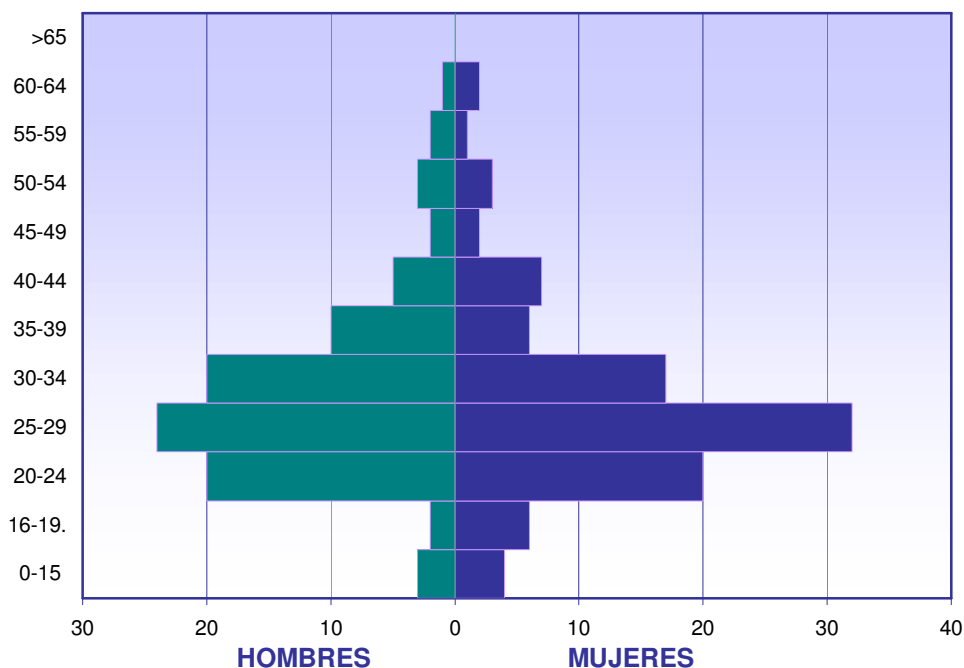


Gráfico 4: Distribución por sexo de la población atendida en el programa de Minorías Étnicas. Año 2008.

Al igual que ocurrió en años anteriores, en los rangos de edad superiores a 40 años se ha detectado una menor presencia de población rumana de origen étnico entre los usuarios atendidos en el programa de Minorías Étnicas. En correspondencia con esto, la relación que se establece entre sexo y grupo de edad es la que sigue:

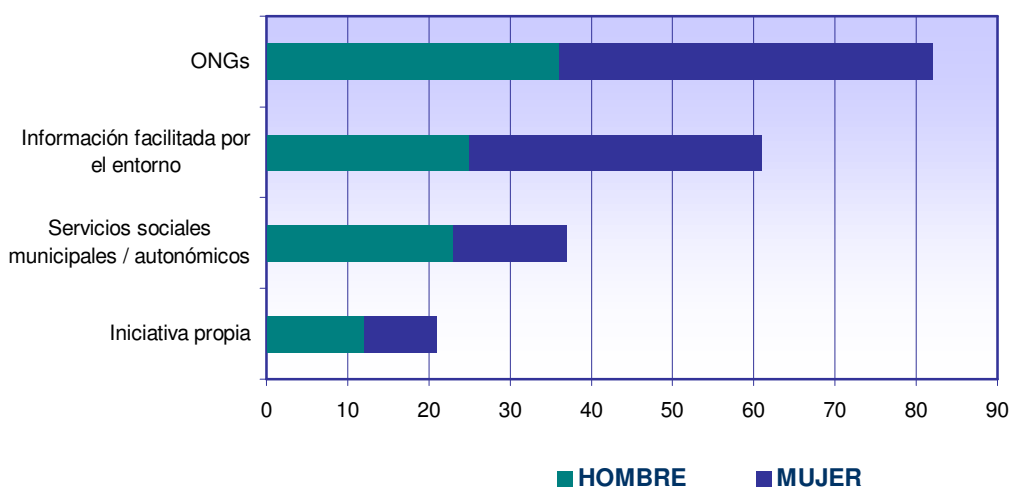


	Hombres	%	Mujeres	%	Total	%
De 0 a 15 años	3	3%	4	4%	7	3%
De 16 a 19 años	2	2%	6	6%	8	4%
De 20 a 24 años	20	21%	20	19%	40	20%
De 25 a 29 años	24	25%	32	30%	56	28%
De 30 a 34 años	20	21%	17	16%	37	18%
De 35 a 39 años	10	10%	6	6%	16	8%
De 40 a 44 años	5	5%	7	7%	12	6%
De 45 a 49 años	2	2%	2	2%	4	2%
De 50 a 54 años	3	3%	3	3%	6	3%
De 55 a 59 años	2	2%	1	1%	3	1%
De 60 a 64 años	1	1%	2	2%	3	1%
Mas de 65 años	0	0%	0	0%	0	0%

Gráfico 5: Distribución por sexo y edad de la población atendida en el programa de Minorías Étnicas. Año 2008.

La pirámide en forma de campana ratifica que se trata de una población joven en donde la distribución por sexo es similar, siendo ligeramente superior la presencia de mujeres entre las personas que tienen de 25 a 29 años (el 57,14% de las personas de estas edades son mujeres).

Las personas con las que se ha trabajado durante el 2008 dentro de este programa han sido identificadas a través del trabajo de campo realizado por Accem (41%) así como de la información facilitada por el entorno (30%) o bien a través de los Servicios Sociales locales o autonómicos (18%), tal como muestra el gráfico:



Derivación	HOMBRE	%	MUJER	%	TOTAL	%
ONGs	36	38%	46	44%	82	41%
Info. del entorno	25	26%	36	34%	61	30%
Servicios Sociales	23	24%	14	13%	37	18%
Iniciativa propia	12	13%	9	9%	21	10%

Gráfico 6: Derivación de las personas atendidas en el programa de Minorías Étnicas por sexo. Año 2008.

No se observan grandes diferencias en función del sexo de las personas y la derivación al programa de Minorías Étnicas por parte de los recursos locales. A lo largo de los años en que se ha trabajado con estas personas se ha percibido que no suelen recurrir a este tipo de recursos sociales, tal como muestra el hecho de que el porcentaje mayoritario es el de aquellas personas que han sido identificadas a partir del trabajo de campo realizado desde Accem (41%).

Por su parte, alrededor de 3 de cada 4 personas atendidas durante el 2008 no había participado en este programa en anteriores ocasiones y, entre el 26% de personas que sí habían acudido anteriormente, un 47% se encontraba realizando un seguimiento desde hacía más de un año, tal como se aprecia en el gráfico:

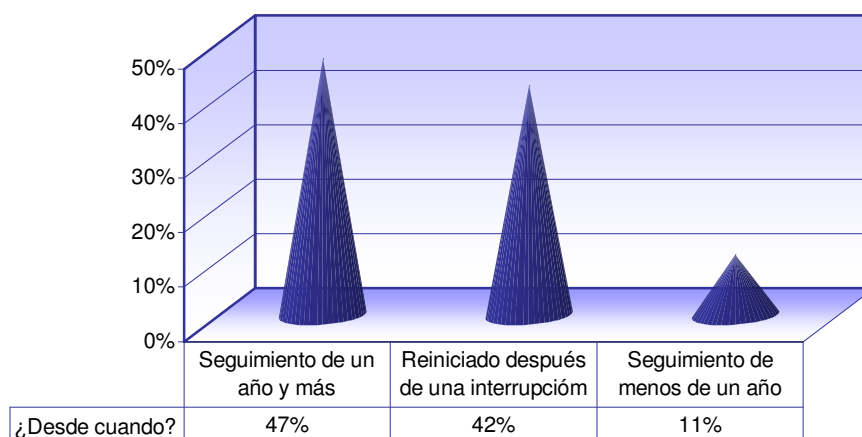


Gráfico 7: Seguimiento realizado de las personas con las que se ha trabajado en el programa de Minorías Étnicas que había sido atendida en anteriores ocasiones dentro de este programa. Año 2008.

A través del trabajo de mediación realizado con estas personas durante el 2008, se han detectado numerosos casos de personas que habían sido atendidas en anteriores ocasiones y han vuelto a formalizar algún tipo de demanda, tal como demuestran los datos (42%).

2. PROCESO MIGRATORIO.

En general, la mayoría (92%) de las 201 personas rumanas con las que se ha trabajado han realizado el viaje en compañía de otras personas, mayoritariamente con el cónyuge o pareja (78%). Tal como se observa en el gráfico, entre aquellas personas que han realizado el viaje en compañía, en su totalidad lo han hecho con algún miembro de la unidad familiar, generalmente con la pareja y/o con sus hijos/as.

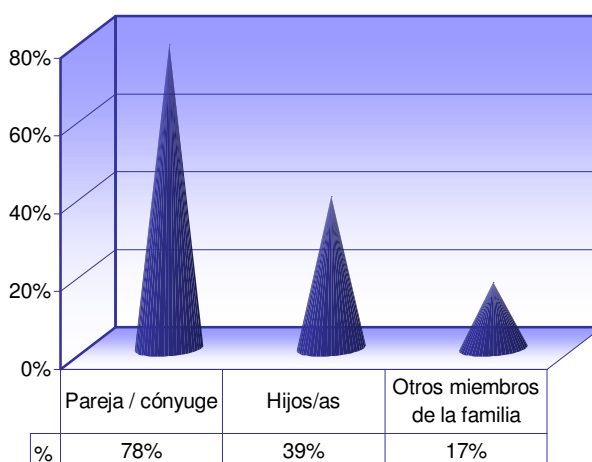


Grafico 8: Personas con las que ha realizado el viaje al país de acogida la población atendida en el programa de Minorías Étnicas. Año 2008

Se corrobora, por tanto, que la inmigración de origen étnico romaní es un proceso que involucra a unidades familiares que emigran juntas. Más que un proceso migratorio individual, la emigración de estas personas es un proyecto familiar, lo cual resalta la importancia de la unidad familiar dentro de este colectivo y lo distingue de otros perfiles de inmigrantes cuyo proceso migratorio se hace en solitario.

En general, estas personas vienen con algún tipo de documentación de su país de origen (98%), siendo los documentos más comunes el pasaporte (64%) y/o el documento de identidad (41%).

A su llegada a Gijón, uno de los primeros trámites que gestionan es el **empadronamiento** (89%), tal como muestran los datos recogidos:

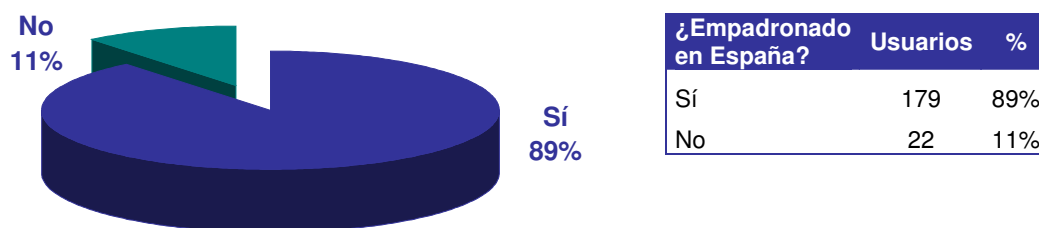


Gráfico 9: Personas empadronadas en el país de acogida dentro de la población atendida en el programa de Minorías Étnicas. Año 2008.

Se observa que un 11% de estas personas no están empadronadas, siendo alguna de las posibles causas el desconocimiento del sistema de empadronamiento, el realquiler de las viviendas, etc. No obstante, la cifra de personas inmigrantes de minoría étnica procedentes de Rumania empadronadas ha aumentado en los últimos años, tal como demuestran los datos que se han recogido en el Programa de Minorías Étnicas desde el 2006.

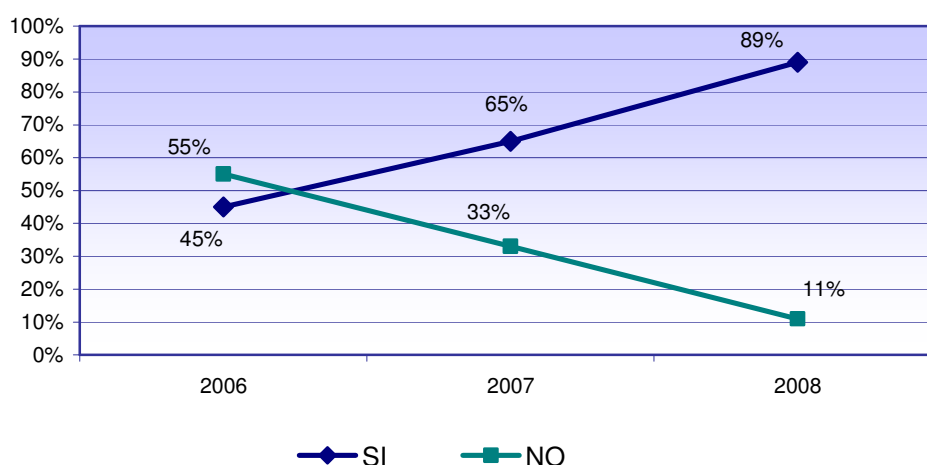
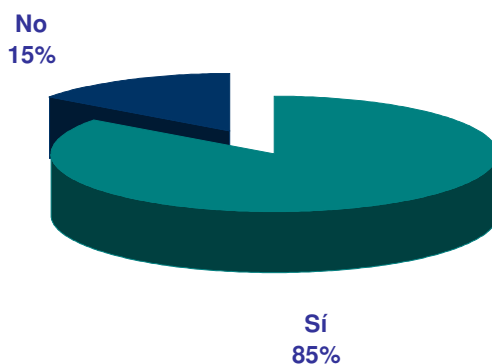


Gráfico 10: Personas empadronadas en el país de acogida dentro de la población atendida en el programa de Minorías Étnicas. Evolución 2006-2008.

En el 2006 más de la mitad de las personas de minoría étnica procedentes de Rumania con las que se ha trabajado no estaban registradas en el Padrón, mientras que en el último año (2008) este porcentaje se reduce hasta el 11%. El hecho del aumento de inscripción de estas personas en el padrón implica su

inclusión en los registros oficiales y facilita su acceso a servicios y prestaciones sociales básicas relacionadas con la vivienda, la educación, temas laborales....etc.

Tras la inscripción en el padrón, estas personas pueden comenzar las gestiones de la solicitud de la tarjeta sanitaria, la cual les aporta ciertos derechos de cara a la asistencia sanitaria pública. En el caso de la población inmigrante de origen étnico romaní con la que se ha trabajado en Gijón, se ha comprobado que un 85% de estas personas sí habían iniciado los trámites para obtener la **asistencia sanitaria**, tal como muestra el gráfico:



¿Ha tramitado la asistencia sanitaria pública?	Usuarios	%
Sí	171	85%
No	30	15%

Gráfico 11: Personas que han tramitado la asistencia sanitaria pública dentro de la población atendida en el programa de Minorías Étnicas. Año 2008.

Aunque son bastantes las personas que han tramitado la asistencia sanitaria, existe un porcentaje importante que no lo han hecho (15%), bien sea por no encontrarse empadronado o por otras circunstancias. En el trabajo de mediación realizado durante los últimos años se ha percibido un aumento de la solicitud de este recurso entre estas personas, tal como muestran los datos:

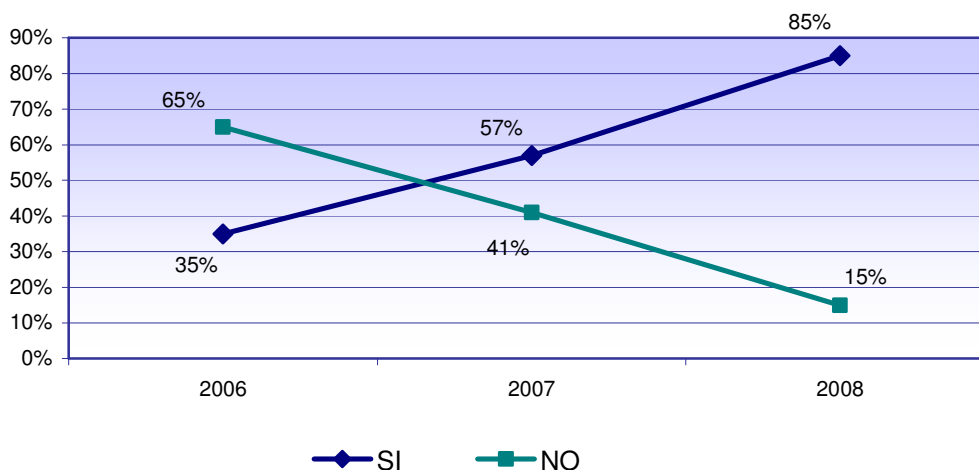


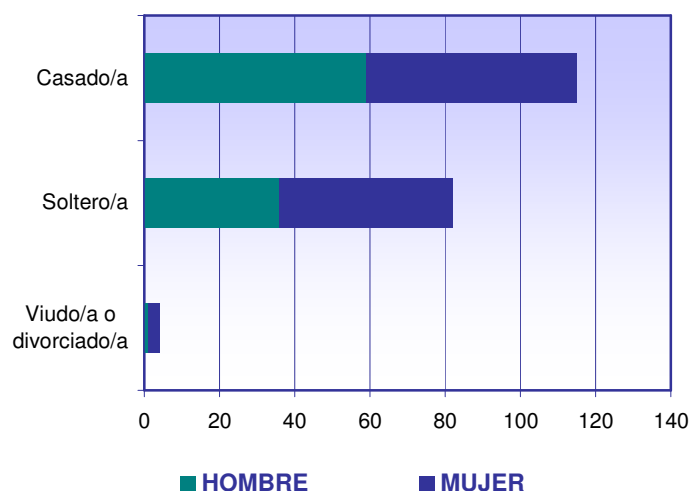
Gráfico 12: Personas que han tramitado la asistencia sanitaria pública dentro de la población atendida en el programa de Minorías Étnicas. Evolución año 2006-2008.

Aunque en los últimos años se haya producido un aumento de las personas que solicitan la tarjeta sanitaria (se ha pasado de un 35% en 2006 a un 85% en 2008), es necesario seguir trabajando este aspecto.

3. SITUACIÓN SOCIO-FAMILIAR

Como hemos visto, el proceso migratorio de la población rumana de minoría étnica con la que se ha trabajado en Gijón es un proceso que involucra al conjunto de las familias, las cuales emigran juntas. Son familias con un arraigado sentido de cohesión de grupo en donde los hombres ocupan posiciones de respeto y autoridad. Entre las personas de origen étnico romaní con las que se ha trabajado a durante el 2008, la mayoría tiene familiares (un 90%), de los cuales un 87% los tiene en España.

De las 201 personas identificadas, más de la mitad están casadas (57%), tal como se aprecia en el gráfico:

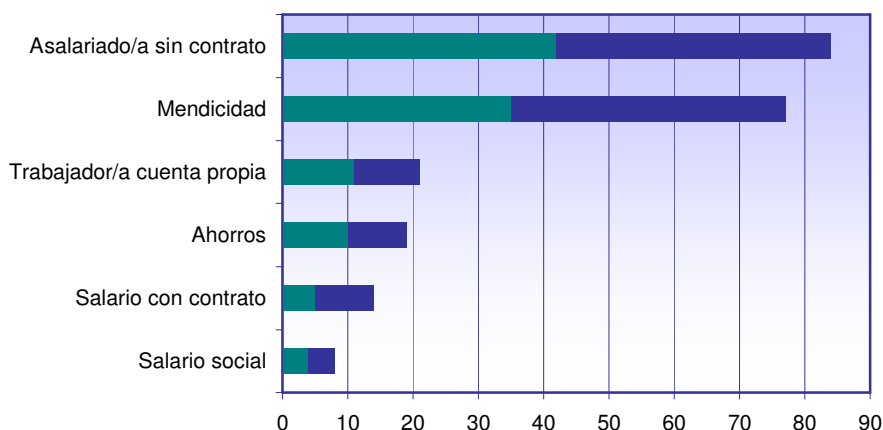


	HOMBRE	%	MUJER	%	TOTAL	%
Casado/a	59	61%	56	53%	115	57%
Soltero/a	36	38%	46	44%	82	41%
Divorciado/a	1	1%	1	1%	2	1%
Viudo/a	0	0%	2	2%	2	1%

Gráfico 13: Estado Civil de la población atendida en el programa de Minorías Étnicas. Año 2008

En la interrelación que se produce entre el **estado civil** y el género se observa que tanto en el caso de los hombres (61%) como de las mujeres (53%) la situación más frecuente es estar casado/a, siendo significativo el número de mujeres que están solteras (un 56% de las personas que están solteras son mujeres).

En relación a la **naturaleza de los recursos económicos de la unidad familiar**, los datos corroboran las observaciones realizadas, un 42% de las personas de minoría étnica procedentes de Rumania y residentes en Gijón, con las que se ha trabajado durante el 2008, son asalariados/as sin contrato.



	HOMBRE	%	MUJER	%	TOTAL	%
Asalariado/a sin contrato	42	44%	42	40%	84	42%
Mendicidad	35	36%	42	40%	77	38%
Trabajador/a cuenta propia	11	11%	10	10%	21	10%
Ahorros	10	10%	9	9%	19	9%
Salario con contrato	5	5%	9	9%	14	7%
Salario social	4	4%	4	4%	8	4%
Ayudas de emergencia social	3	3%	3	3%	6	3%
Prestación por desempleo	1	1%	4	4%	5	2%

Gráfico 14: Naturaleza de los recursos económicos de la unidad familiar de las personas atendidas en el programa de Minorías Étnicas. Año 2008.

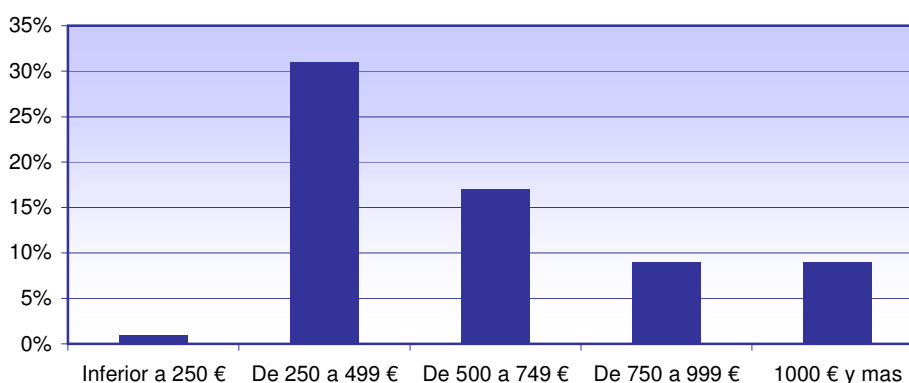
Como se puede observar, los porcentajes de los hombres y mujeres asalariados/as sin contrato son bastante similares (un 44% de los hombres y un 40% de las mujeres). En segundo lugar, la situación más frecuente entre estas personas es la de aquellas que practican la mendicidad² (un 38% de las personas con las que se ha trabajado durante el 2008). En este caso, se observa que un 40% de las mujeres mendigan, frente a un 36% de los hombres.

Es significativo el porcentaje de trabajadores por cuenta propia (10%), en donde se han incluido a los trabajadores autónomos y aquellas personas que se dedican a la venta ambulante, músicos de calle, etc. Por otro lado, tan solo un

² Se considera que ejercen la mendicidad aquellas personas que no tienen ingresos de forma regular y su situación económica está sujeta a la caridad.

7% de estas personas tiene un trabajo con contrato, un 64% de las cuales son mujeres.

En este sentido, un 46% de las familias de origen étnico procedentes de Rumania con las que se ha trabajado en Gijón durante el 2008 sobreviven mensualmente con unos ingresos económicos de entre 250 y 499€, y tan solo un 9% de estas familias alcanza los 1.000€ mensuales.



Recursos mensuales de la unidad familiar	Nº	%
Inferior a 250 €	2	1%
Desde 250 hasta 499 €	62	31%
Desde 500 hasta 749 €	34	17%
Desde 750 hasta 999 €	18	9%
1000 € y mas	19	9%

Gráfico 15: Recursos mensuales de las unidades familiares identificadas en el programa de Minorías Étnicas. Año 2008.

Debido a sus necesidades y a los bajos ingresos económicos que se perciben en la unidad familiar, un 87% de estas personas admite necesitar algún tipo de ayuda económica.

3.1 HIJOS/AS.

En relación a los **menores de edad** que dependan legalmente de estas personas se observa que, en Gijón, un amplio número de la población de origen romaní con la que se ha trabajado no tiene hijos/as a su cargo (62%), tal como muestran los datos:

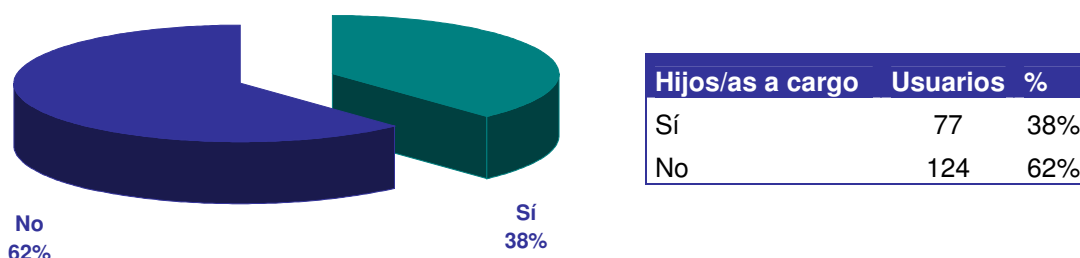


Gráfico 16: Población atendida en el programa de Minorías Étnicas con hijos a su cargo. Año 2008.

Entre aquellas personas que afirman tener hijos/as a su cargo, los datos avalan las observaciones realizadas en el trabajo diario con estas personas, en donde la situación más común es tener 1 o 2 hijos/as, tal como se aprecia en el gráfico:

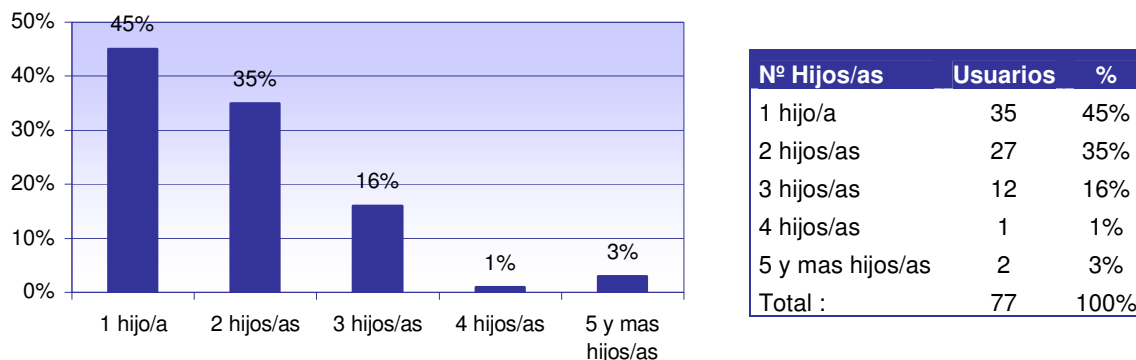
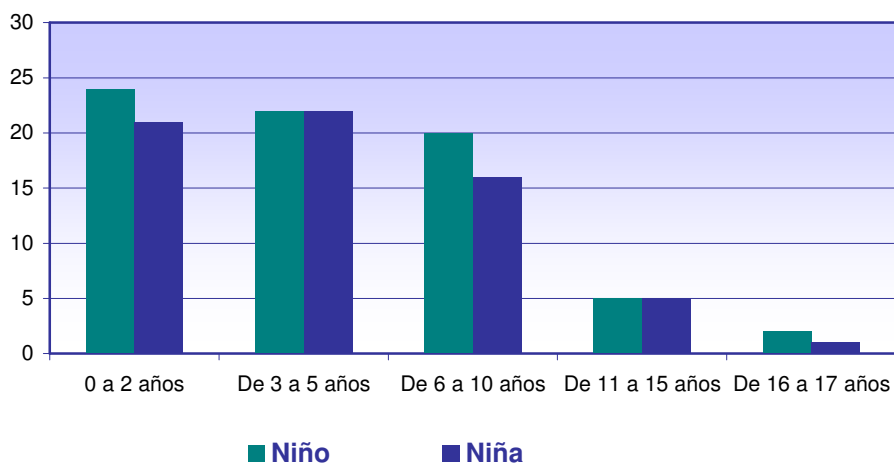


Gráfico 17: Número de hijos/as de la población atendida dentro del programa de Minorías Étnicas. Año 2008.

En relación a los hijos/as, más de la mitad de los menores son chicos (56%) y un 90% tiene menos de 10 años. Se observa, por tanto, que estas familias realizan el proyecto migratorio en compañía de hijos/as con edades muy tempranas, tal como aclaran los datos:



	Niño	%	Niña	%	Total	%
0 a 2 años	24	55%	21	60%	33	16%
De 3 a 5 años	22	50%	22	63%	26	13%
De 6 a 10 años	20	45%	16	46%	21	10%
De 11 a 15 años	5	11%	5	14%	7	3%
De 16 a 17 años	2	5%	1	3%	2	1%
18 o más años	0	0%	0	0%	0	0%

Gráfico 18: Edad de los hijos/as de la población atendida en el programa de Minorías Étnicas. Año 2008.

Los niños/as menores de 2 años son los más numerosos, suponiendo un 16% de los menores de edad, seguidos por los niños/as de 3 y 5 años (13%) y los menores de entre 6 y 10 años (10%).

El **idioma** suele ser uno de las principales limitaciones para la integración de estos menores. Así, se ha observado que el 78% de las personas que tienen hijos/as afirman que estos tienen problemas para comunicarse en castellano y tan solo un 22% habla la lengua de la comunidad de acogida.

Por otro lado, más de la mitad de los padres (57%) admiten tener dificultades para conciliar la vida laboral y familiar, tal como muestran los datos:

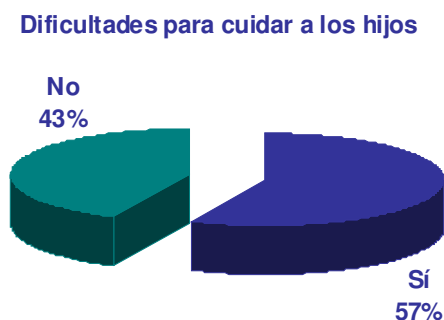
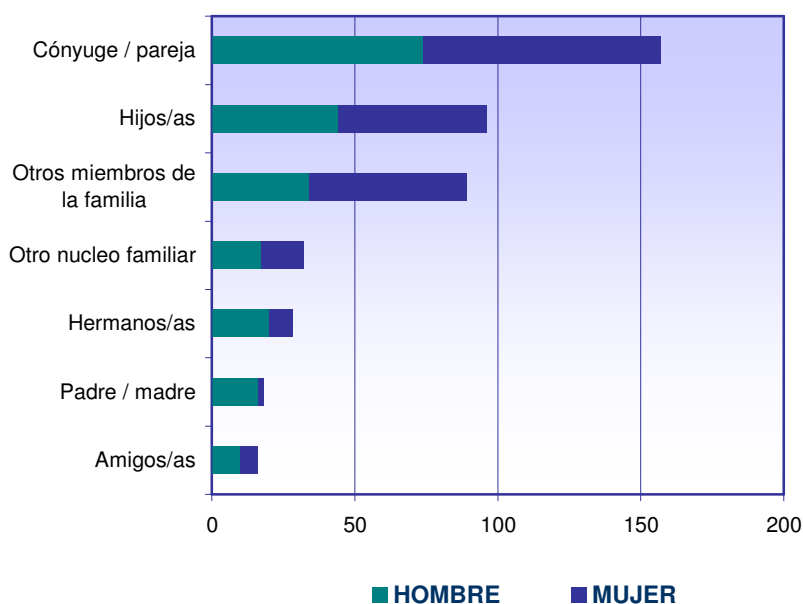


Grafico 19: Dificultades con los hijos entre la población atendida en el programa de Minorías Étnicas. Año 2008.

Estas complicaciones en la conciliación de la vida familiar y laboral se vinculan a los inconvenientes que puedan surgir cuando ellos se incorporan a una formación o acceden a un trabajo regularizado.

3.2 CONVIVENCIA.

Tal como se ha comentado anteriormente, la mayoría de estas personas han venido a Gijón en compañía de familiares, por lo cual parece lógico que la **convivencia** tienda a realizarse con miembros de la unidad familiar. Así, la mayoría convive con el cónyuge o pareja (78%) y/o con los hijos/as (48%), tal como muestran los datos.



	HOMBRE	%	MUJER	%	TOTAL	%
Cónyuge / pareja	74	77%	83	79%	157	78%
Hijos/as	44	46%	52	50%	96	48%
Otros miembros de la familia	34	35%	55	52%	89	44%
Otro núcleo familiar	17	18%	15	14%	32	16%
Hermanos/as	20	21%	8	8%	28	14%
Padre / madre	16	17%	2	2%	18	9%
Amigos/as	10	10%	6	6%	16	8%

Gráfico 20: Personas con las que convive la población atendida en el programa de Minorías Étnicas. Año 2008.

Se observa, además, que las mujeres son más numerosas entre quienes conviven con el cónyuge o pareja (un 53% de las personas que conviven con su pareja son mujeres) y, entre quienes conviven con sus hijos/as (un 54% son mujeres). Por su parte, los hombres son más numerosos entre las personas que conviven con el padre y/o madre (un 89% de estas personas son hombres).

El trabajo diario con estas personas ratifica estos datos, detectándose que el núcleo principal de la convivencia es la familia. Además, se ha advertido que en una misma vivienda pueden estar conviviendo varias unidades familiares, tal como muestra el gráfico:

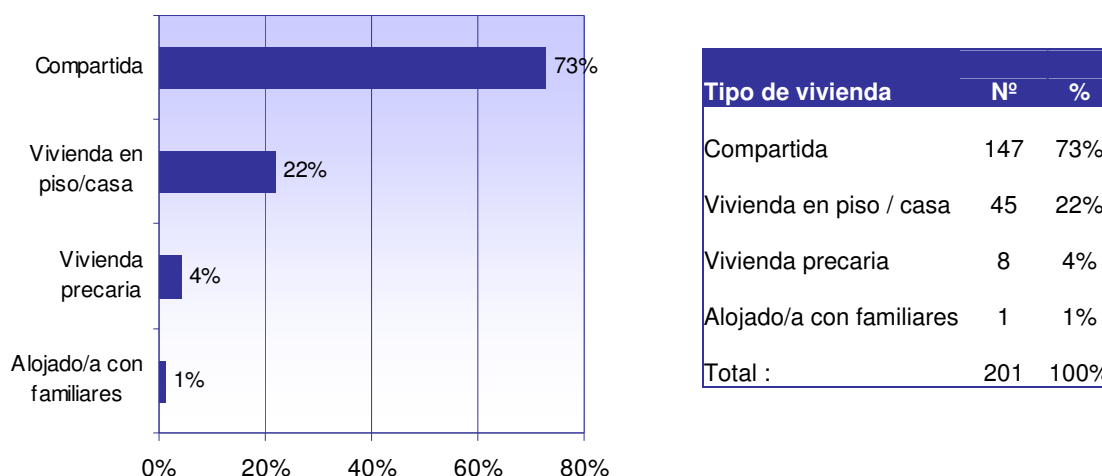
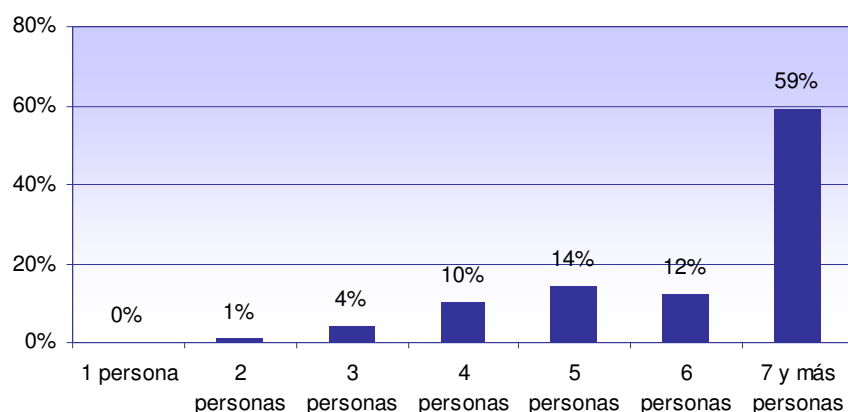


Gráfico 21: Tipo de vivienda/alojamiento de las personas atendidas en el programa de Minorías Étnicas. Año 2008.

Según se apuntaba anteriormente, las personas de minoría étnica procedentes de Rumania y residentes en Gijón con las que se ha trabajado durante el 2008 están, en su mayoría (73%), residiendo en una vivienda compartida y, en menor medida en pisos o casas (22%). En este sentido ha de destacarse que un 4% de estas personas se encontraban residiendo en condiciones precarias (personas sin techo, en albergues, chabolas, etc.).

En relación al número de personas con las que convive la población con la que se ha trabajado durante el 2008, como es de presuponer en base a al contexto de convivencia anteriormente analizado, más de la mitad (59%) convive con 7 o más personas, siendo las situaciones menos frecuentes las de aquellos núcleos convivenciales de 2 o 3 personas, tal como se aprecia en el siguiente gráfico:



Nº de personas por vivienda	Usuarios	%
1 persona	0	0%
2 personas	1	1%
3 personas	8	4%
4 personas	20	10%
5 personas	28	14%
6 personas	25	12%
7 y más personas	118	59%

Gráfico 22: Número de personas con las que conviven las personas atendidas en el programa de Minorías Étnicas. Año 2008.

Las situaciones más comunes es que estas viviendas sean alquiladas (46%) y, en concordancia con el análisis anterior, realquiladas (44%), tal como muestran los datos:

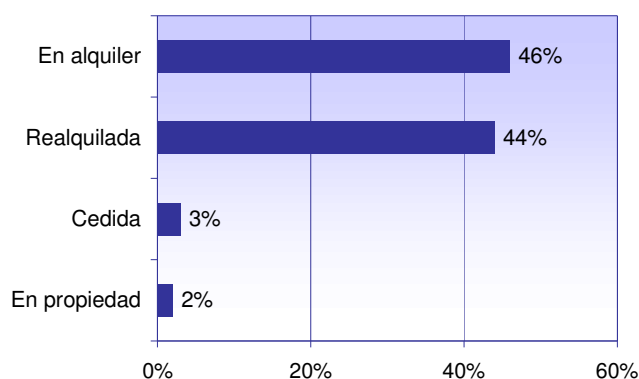
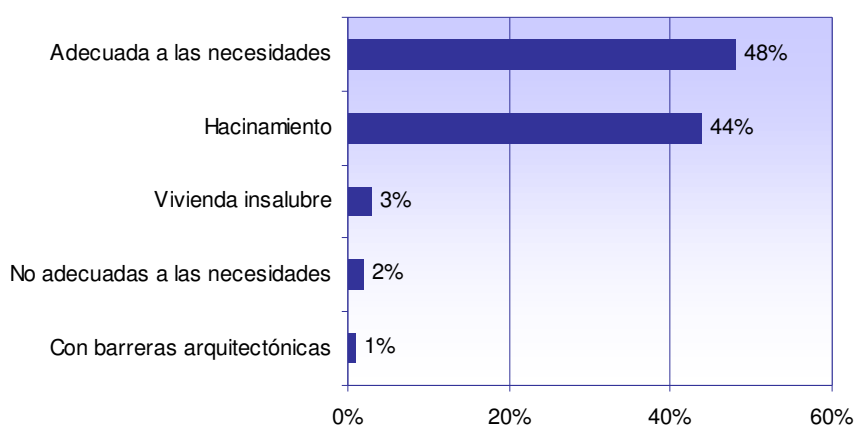


Gráfico 23: Régimen de tenencia de la vivienda de las personas atendidas en el programa de Minorías Étnicas. Año 2008

Régimen de tenencia de la vivienda	Usuarios	%
En alquiler	92	46%
Realquilada	89	44%
Cedida	7	3%
En propiedad	5	2%

Tabla 1: Régimen de tenencia de la vivienda de las personas atendidas en el programa de Minorías Étnicas. Año 2008.

En relación a las **condiciones de habitabilidad** de la vivienda, las situaciones son varias. Mientras que un 48% de estas personas admiten que el lugar donde residen se adecua a sus necesidades, el porcentaje de aquellos que dicen vivir en “hacinamiento” es elevado (44%). Esta situación, unida a las situaciones de vivienda insalubre (3%), no adecuada a las necesidades (2%) o con barreras arquitectónicas (1%) hace que la mitad de las personas con las que se ha trabajado a lo largo del 2008 presenten necesidades relacionadas con la vivienda.



Condiciones habitabilidad vivienda	Usuarios	%
Adecuada a las necesidades	96	48%
Hacinamiento	89	44%
Vivienda insalubre	7	3%
No adecuadas a las necesidades	4	2%
Con barreras arquitectónicas	2	1%

Gráfico 24: Condiciones de habitabilidad de la vivienda de las personas atendidas en el programa de Minorías Étnicas. Año 2008.

4. SITUACIÓN LABORAL

En relación a la **situación administrativa referente al trabajo**, se observa que 3 de cada 4 personas de origen étnico romaní residentes en Gijón y con las que se ha trabajado a lo largo del 2008, no tienen permiso de trabajo, tal como se observa en el gráfico:

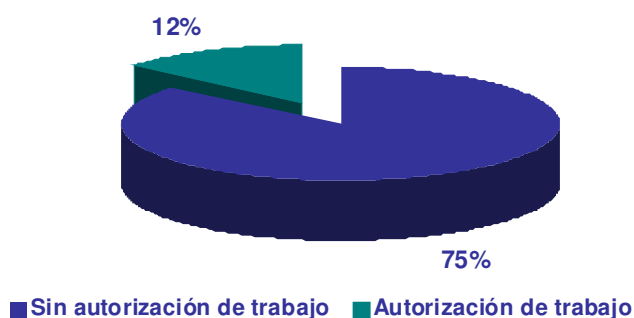
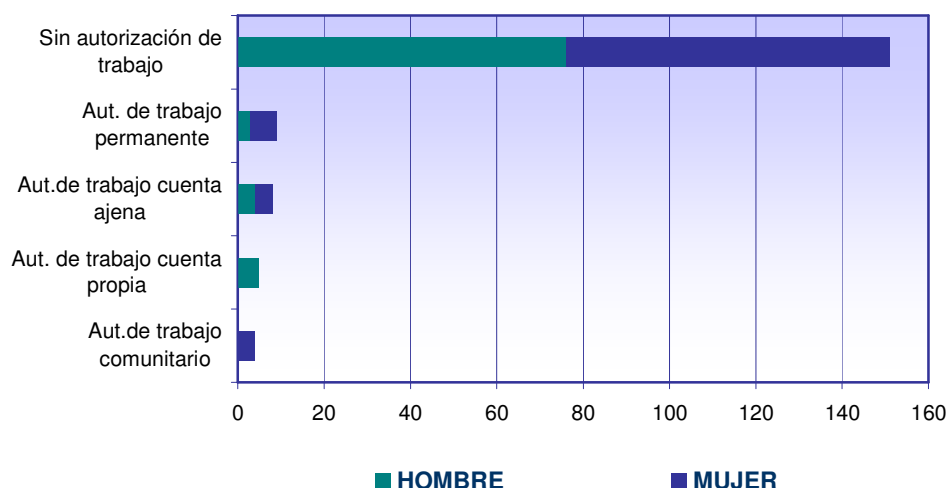


Gráfico 25: Situación administrativa de trabajo de las personas atendidas en el programa de Minorías Étnicas. Año 2008.

Entre las personas que tienen autorización de trabajo el grupo más numeroso es el de aquellas que poseen Autorización Permanente (4%). En relación a la situación administrativa en el trabajo y el sexo se observa que, tanto entre hombres como mujeres, la situación mayoritaria es no tener autorización de trabajo (el 86% de los hombres y el 84% de las mujeres), tal como muestran los siguientes datos:

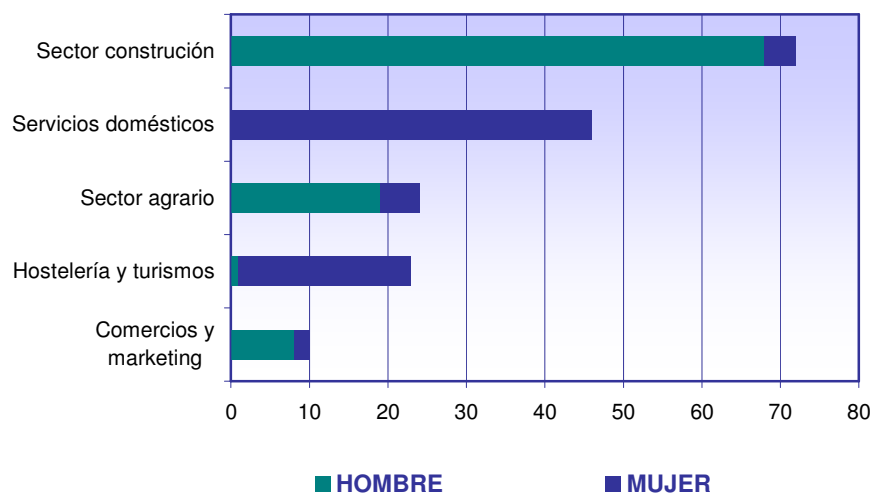


	HOMBRE	%	MUJER	%	TOTAL	%
Sin autorización de trabajo	76	86%	75	84%	151	75%
Aut. trabajo permanente	3	3%	6	7%	9	4%
Aut. trabajo cuenta ajena	4	5%	4	4%	8	4%
Aut. trabajo cuenta propia	5	6%	0	0%	5	2%
Aut. trabajo comunitario	0	0%	4	4%	4	2%

Gráfico 26: Situación administrativa de trabajo de las personas atendidas en el programa de Minorías Étnicas. Año 2008.

Se observa, además, que el 100% de aquellas personas que están empleadas por cuenta propia son hombres, mientras que el 100% que tienen permiso de trabajo comunitario son mujeres.

Por otro lado, una amplia mayoría de estas personas sí poseen **experiencia laboral** previa (67%). Entre las personas con experiencia laboral, el grupo más numeroso es el de aquellas que tienen experiencia en el sector de la construcción (36%), seguido por quienes tienen experiencia en el servicio doméstico (23%) y en actividades agrarias (12%), tal como muestran los datos. En el siguiente gráfico puede verse la relación entre el sector de la experiencia laboral y el sexo de estas personas:

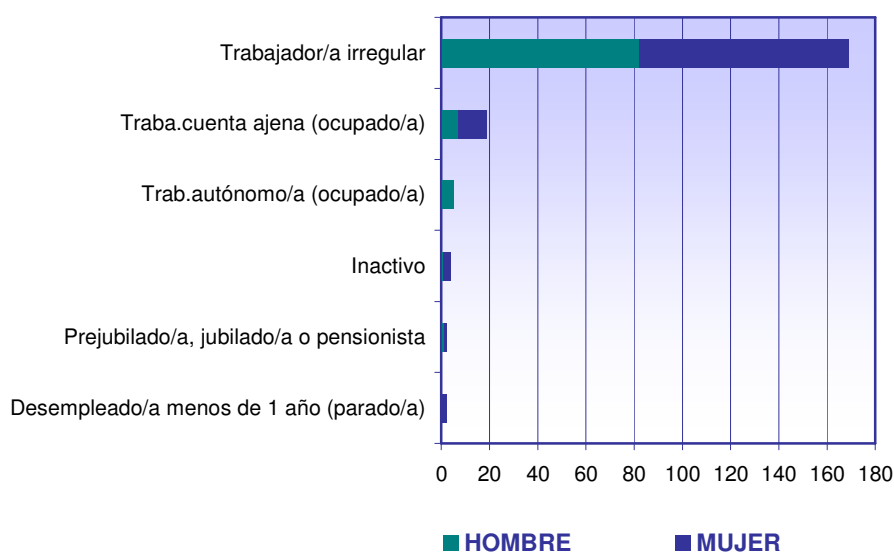


	HOMBRE	%	MUJER	%	TOTAL	%
Sector construcción	68	87%	4	6%	72	36%
Servicios domésticos	0	0%	46	73%	46	23%
Sector agrario	19	24%	5	8%	24	12%
Hostelería y turismo	1	1%	22	35%	23	11%
Comercios y marketing	8	10%	2	3%	10	5%

Gráfico 27: Sector de la experiencia laboral en función del sexo de las personas atendidas en el programa de Minorías Étnicas. Año 2008.

En función del sexo se observan diferencias significativas en el sector de la experiencia. Así, vemos como los hombres tienen experiencia, fundamentalmente, en el sector de la construcción (87%) mientras que las mujeres la tienen en el servicio domestico (73%) y en hostelería y turismo (35%).

En relación a la **situación laboral** en que se encontraban estas personas en el momento de la intervención realizada con ellas la circunstancia más común era la de trabajador irregular (el 84% de la población inmigrante de origen étnico romaní con las que se ha trabajado estaba en esta situación). En esta situación se encuentran aquellas personas que están trabajando sin asegurar, sin contrato, las que ejercen la mendicidad, venta ambulante...etc., lo que intensifica su vulnerabilidad.

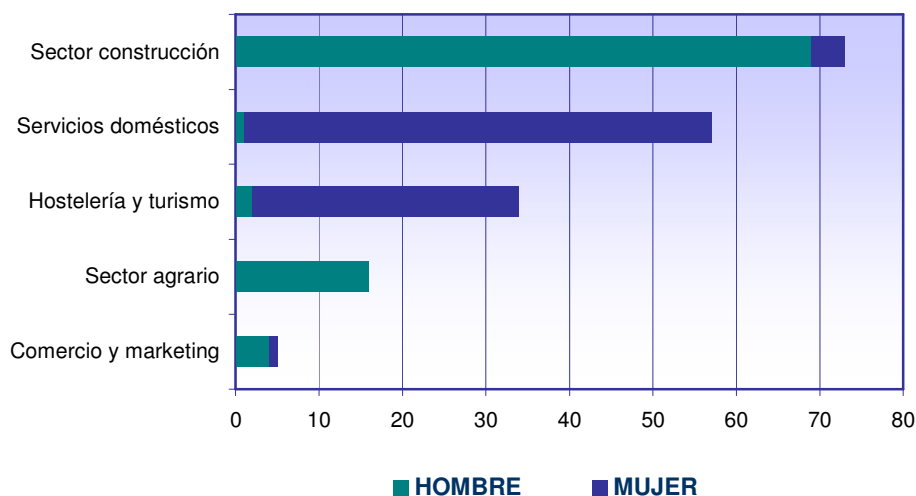


	HOMBRE	%	MUJER	%	TOTAL	%
Trab. irregular	82	85%	87	83%	169	84%
Trab. cuenta ajena (ocupado/a)	7	7%	12	11%	19	9%
Trab. autónomo/a (ocupado/a)	5	5%	0	0%	5	2%
Inactivo	1	1%	3	3%	4	2%
Desempleado/a menos de 1 año (parado/a)	0	0%	2	2%	2	1%
Prejubilado/a, jubilado/a o pensionista	1	1%	1	1%	2	1%

Gráfico 28: Situación laboral de las personas atendidas en el programa de Minorías Étnicas. Año 2008.

El número de mujeres y hombres que se encuentran trabajando en situaciones de irregularidad es similar, siendo esta la realidad mayoritaria en ambos casos. Por otro lado, se observa que entre el bajo número de personas que están trabajando por cuenta ajena, el 63% son mujeres.

De entre las personas de minoría étnica rumanas identificadas en Gijón durante el 2008, **3 de cada 4 se encontraban buscando empleo**, fundamentalmente en el sector de la construcción (36%) y en el servicio doméstico (28%).

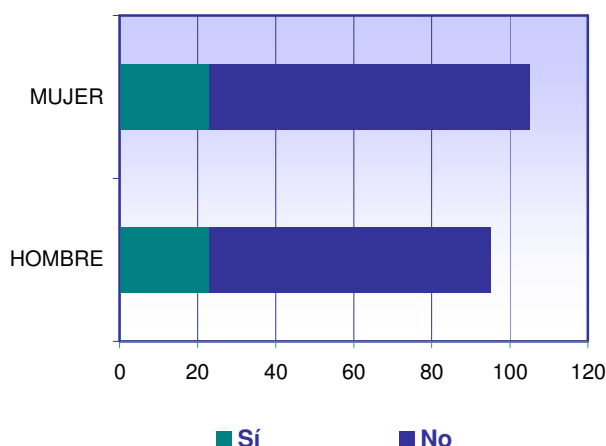


	HOMBRE	%	MUJER	%	TOTAL	%
Sector construcción	69	88%	4	5%	73	36%
Servicios domésticos	1	1%	56	75%	57	28%
Hostelería y turismo	2	3%	32	43%	34	17%
Sector agrario	16	21%	0	0%	16	8%
Comercio y marketing	4	5%	1	1%	5	2%

Gráfico 29: Sector de búsqueda de empleo en función del sexo de las personas atendidas en el programa de Minorías Étnicas. Año 2008.

Como se puede observar en los datos obtenidos a partir de la información proporcionada por las personas con las que se ha trabajado, los hombres buscan empleo esencialmente en el sector de la construcción (el 88% de los hombres buscan empleo en este sector), mientras que las mujeres lo hacen en el servicio doméstico (1 de cada 4 mujeres de origen étnico romaní con las que se ha trabajado estaban buscando empleo en el servicio doméstico).

Aunque, tal y como hemos visto, la mayoría de estas personas están buscando empleo, tan solo un 23% se encontraban inscritas en el **Servicio Público de Empleo**, no existiendo grandes diferencias en función del género.



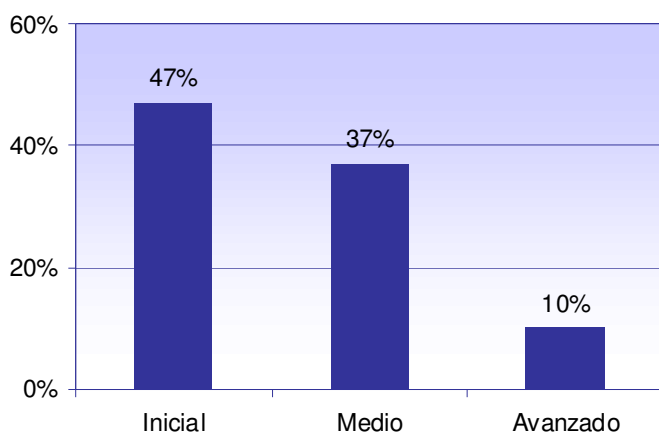
	HOMBRE	%	MUJER	%	TOTAL	%
Sí	23	24%	23	22%	46	23%
No	72	75%	82	78%	154	77%

Gráfico 30: Inscripción en el SPE por sexo de las personas atendidas en el programa de Minorías Étnicas. Año 2008.

Durante el 2008, un 78% de las mujeres con las que se ha trabajado dentro del programa de Minorías Étnicas no estaban inscritas en el Servicio Público de empleo, mientras que tres de cada 4 hombres se encontraban en esta situación.

5. SITUACIÓN SOCIO-CULTURAL

Uno de los aspectos fundamentales para el logro de un puesto de trabajo y que contribuye a facilitar la integración de estas personas en la sociedad de acogida es el conocimiento del idioma. En relación al nivel de competencia se observa que, durante el 2008, un 47% de estas personas mostraban un nivel inicial, tal como muestra el siguiente gráfico:



Nivel	Usuarios	%
Inicial	94	47%
Medio	74	37%
Avanzado	20	10%

Grafico 31: Nivel de competencia comunicativa en castellano de las personas atendidas en el programa de Minorías Étnicas. Año 2008.

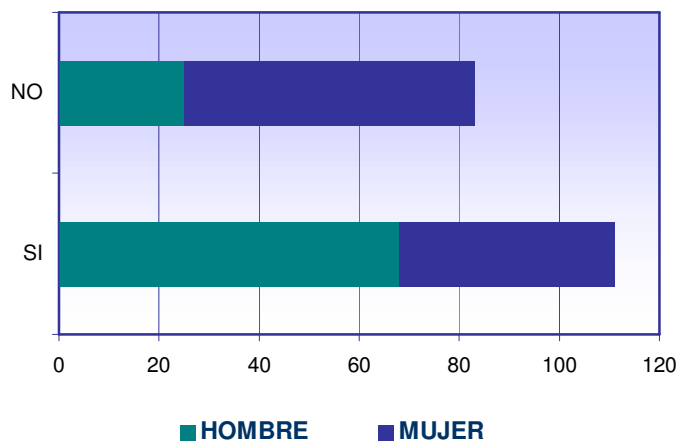
La inserción lingüística de estas personas es un elemento esencial para su integración socio-cultural y laboral. El conocimiento del idioma es una de las claves específicas que les permite integrarse en la sociedad de acogida.

Por otro lado, un 55% de la población romaní con la que se ha trabajado durante el 2008 en Gijón, no manejan las claves socioculturales y desconocen los recursos así como su utilización.

Otro de los aspectos a destacar que se relacionan con la inclusión de estas personas en la comunidad de acogida se refiere a la participación en el tejido asociativo. Destaca que una inmensa mayoría (98%) admite no participar en el tejido asociativo de Gijón. De hecho, entre las personas con las que se ha trabajado dentro del programa de Minorías Étnicas, se ha percibido que generalmente no establecen vínculos relacionales fuera de sus redes familiares y sociales.

Por otro lado, en relación a la formación, comprobamos que el 93% de estas personas no posee ninguna titulación académica y, entre quienes la poseen, ninguna la tiene convalidada. En este sentido, se ha observado que existe un

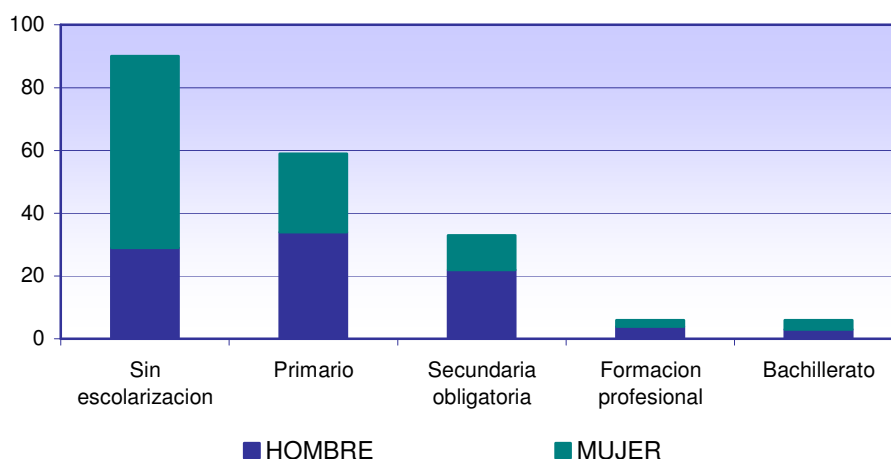
porcentaje bastante elevado de personas que no saben leer ni escribir, tal como muestran los datos:



	HOMBRE	%	MUJER	%	TOTAL	%
Si	68	71%	43	41%	111	55%
No	25	26%	58	55%	83	41%

Gráfico 32: ¿Saben leer y escribir las personas atendidas en el programa de Minorías Étnicas?. Año 2008.

Como se puede observar, algo más de la mitad de las mujeres (55%) con las que se ha trabajado no saben leer ni escribir, lo que suponen un 70% de las personas analfabetas. Esto se relaciona con el nivel de estudios que tienen estas personas, así, vemos como el 45% de minorías étnicas con las que se ha trabajado a lo largo del 2008 no han sido escolarizados y, entre aquellos que sí se escolarizaron la mayoría tiene estudio primarios.



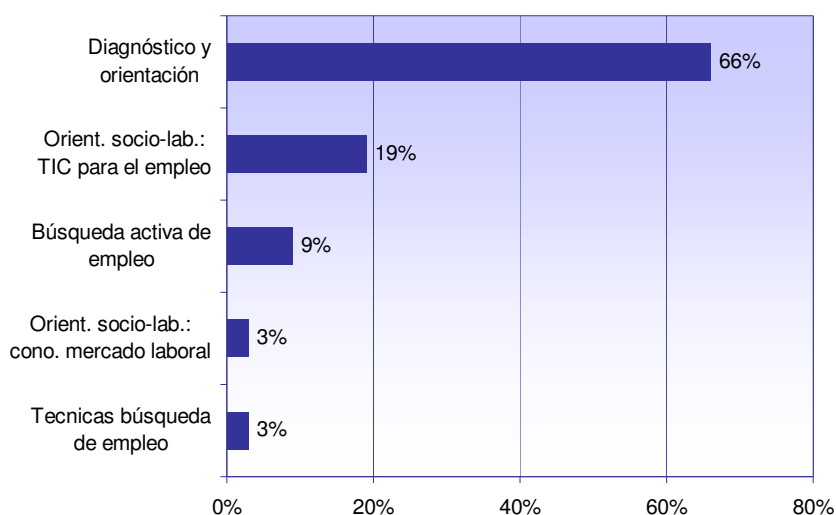
	HOMBRE	%	MUJER	%	TOTAL	%
Sin escolarización	29	30%	61	58%	90	45%
Primario	34	35%	25	24%	59	29%
Secundaria obligatoria	22	23%	11	10%	33	16%
Formación profesional	4	4%	2	2%	6	3%
Bachillerato	3	3%	3	3%	6	3%

Gráfico 33: Nivel de estudios de las personas atendidas en el programa de Minorías Étnicas. Año 2008.

Como se observa, el 68% de las personas que no estaban escolarizadas eran mujeres, de hecho, más de la mitad de las mujeres (58%) no han sido escolarizadas, mientras que entre los hombres la situación más común es tener los estudios primarios (un 35%).

En relación a la formación socio-educativa realizada desde su llegada a la sociedad de acogida, un 94% admite no haber realizado ningún tipo de formación y un 96% no muestra intención de hacerla, lo cual está relacionado con su formación previa y nivel del idioma.

Por su parte, en relación a la formación para el empleo se produce una situación similar, un 89% dice no haber realizado ninguna formación. Entre quienes sí la han realizado (11%) el 100% lo ha hecho en una ONG y el tipo de acciones más comunes fueron las que a continuación se detallan:



¿Qué tipo de formación/acción?	Usuarios	%
Diagnóstico y orientación	21	66%
Orient. socio-lab.: TIC para el empleo	6	19%
Búsqueda activa de empleo	3	9%
Orient. socio-lab.: cono. mercado laboral	1	3%
Técnicas búsqueda de empleo	1	3%

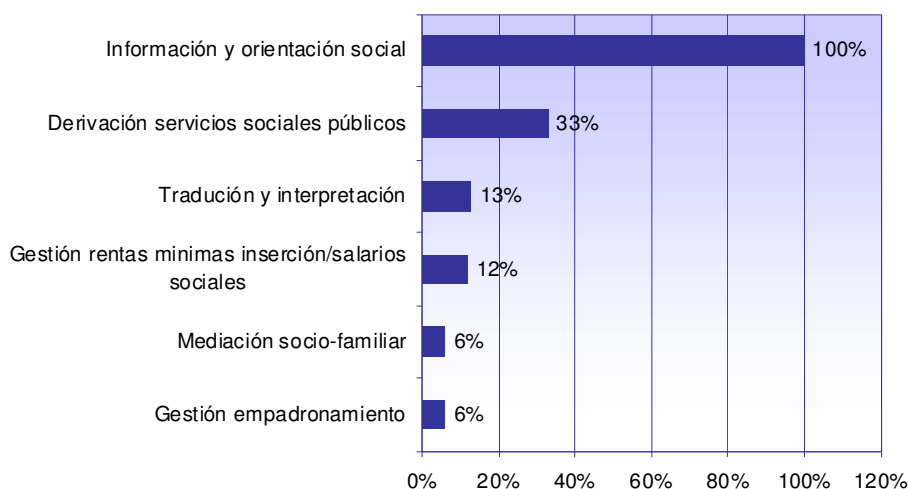
Grafico 34: Tipo de formación para el empleo realizada por las personas atendidas en el programa de Minorías Étnicas. Año 2008.

6. INTERVENCIÓN: ACOGIDA DE USUARIOS.

A lo largo del 2008 las demandas realizadas por las personas que participan en el programa de Minorías Étnicas del Este de Europa que se desarrolla en Gijón han sido muy variadas, destacándose las acciones de “*Información y Orientación*” en todos los ámbitos. En este apartado se analizan las situaciones más comunes.

6.1 Acogida Social.

Durante el 2008, la totalidad de las personas atendidas en este programa precisaron de “*Información y Orientación Social*”. Entre los servicios de acogida más demandados por estas personas se encuentran los siguientes:



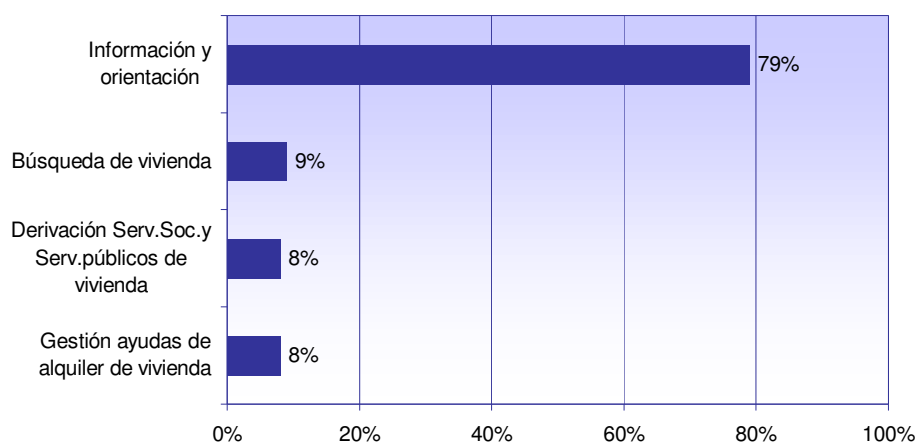
Acogida Social	Usuarios	%
Información y orientación social	201	100%
Derivación servicios sociales públicos	66	33%
Traducción y interpretación	26	13%
Gestión renta mínima de inserción/salario social	24	12%
Mediación socio-familiar	13	6%
Gestión empadronamiento	12	6%

Gráfico 35: Acciones de Acogida Social realizadas con las personas atendidas en el programa de Minorías Étnicas. Año 2008.

En la intervención realizada con estas personas, es común que, tras una primera acogida, el 33% sean derivados a otros servicios sociales públicos (Unidades de Trabajo Social, Centros Municipales, Registro Civil, ONG, etc.) que les puedan ofrecer servicios acordes con sus necesidades.

6.2 Acogida contexto de convivencia y vivienda.

Durante el 2008, de entre las personas que sí realizaron algún tipo de petición en este ámbito, destacan aquellas que demandaron información y orientación (79%), seguidos de quienes solicitan acciones vinculadas a la búsqueda de vivienda (9%).

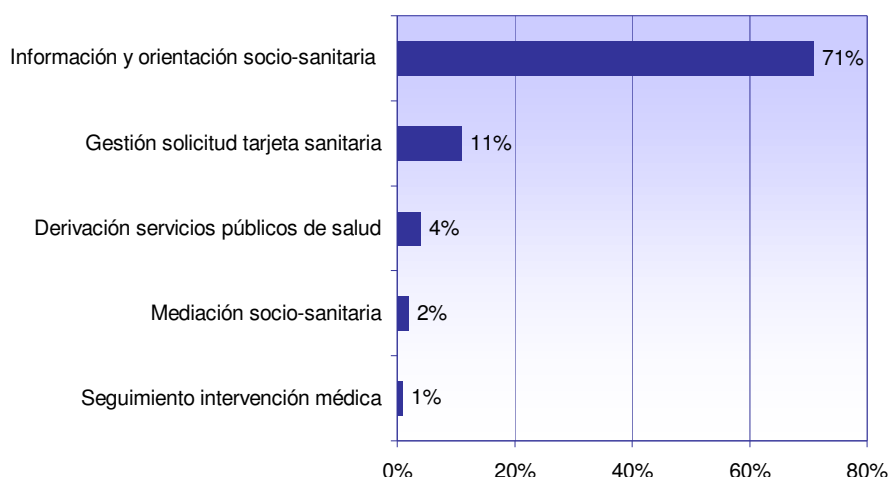


¿Acogida contexto convivencia y vivienda?	Usuarios	%
Información y orientación	159	79%
Búsqueda de vivienda	18	9%
Derivación Serv.Soc., Serv. públicos de vivienda	17	8%
Gestión ayudas de alquiler de vivienda	16	8%
Gestión recursos de acogida social	1	0%

Gráfico 36: Acciones de Acogida de convivencia y vivienda realizadas con las personas atendidas en el programa de Minorías Étnicas. Año 2008

6.3 Acogida socio-sanitaria.

Entre este tipo de intervenciones, la *Información y Orientación Socio-Sanitaria* (71%), seguido de *apoyo en la gestión de solicitud de la Tarjeta Sanitaria* (11%), son los trámites socio-sanitarios más demandados por la población de minoría étnica atendida durante el 2008.



¿Acogida socio-sanitario?	Usuarios	%
Información y orientación socio-sanitaria	142	71%
Gestión solicitud tarjeta sanitaria	23	11%
Derivación servicios públicos de salud	9	4%
Mediación socio-sanitaria	5	2%
Seguimiento intervención médica	3	1%

Gráfico 37: Acciones de Acogida socio-sanitaria realizadas con las personas atendidas en el programa de Minorías Étnicas. Año 2008

6.4 Acogida administrativa-jurídica.

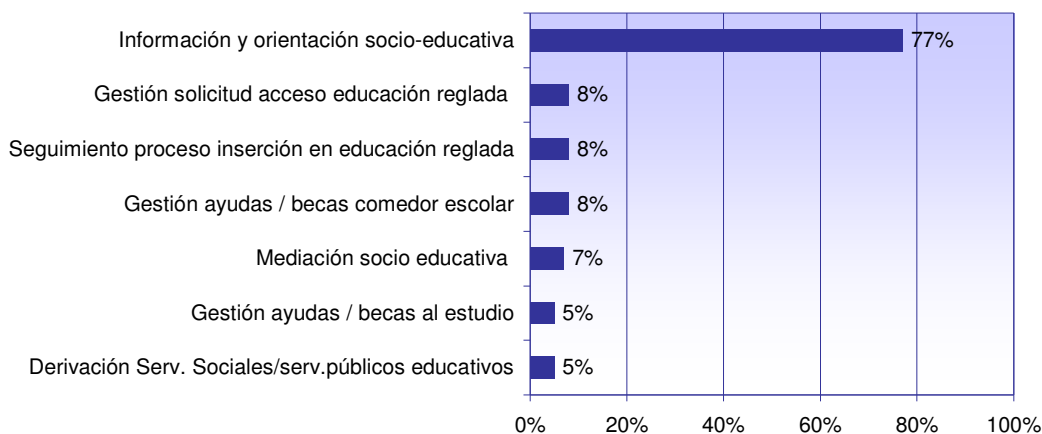
Durante el 2008 un número elevado de personas preciso de *Orientación y Asesoramiento* en temas jurídicos y administrativos (85%). Otros trámites destacados en este ámbito aparecen reflejados en el siguiente cuadro:

¿Acogida administrativo-jurídico?	Usuarios	%	
Información y orientación administrativa-jurídica	171	85%	
Gestión solicitud permiso residencia	6	3%	
Gestión solicitud permiso comunitario	2	1%	
Otras acciones	Gestión autorización de trabajo y residencia	1	0%
	Seguimiento solicitud autorización de trabajo legal	1	0%
	Seguimiento solicitud permiso de residencia	1	0%
	Seguimiento solicitud permiso comunitario	1	0%

Tabla 2: Acciones de Acogida administrativa-jurídica realizadas con las personas atendidas en el programa de Minorías Étnicas. Año 2008.

6.5 Acogida socio-educativa.

Tal como se puede observar, un 77% de las personas con las que se ha trabajado dentro del programa de Minorías Étnicas durante el 2008 han precisado de “*Información y Orientación Socio-educativa*”.



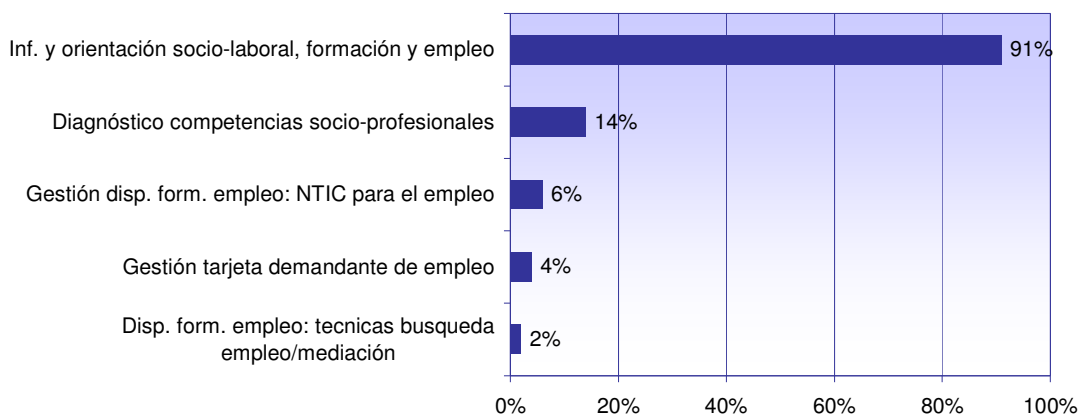
¿Acogida situación socio educativa?	Usuarios	%
Información y orientación socio-educativa	154	77%
Gestión solicitud acceso educación reglada	17	8%
Seguimiento proceso inserción en educación reglada	16	8%
Gestión ayudas / becas comedor escolar	16	8%
Mediación socio educativa	15	7%
Gestión ayudas / becas al estudio	11	5%
Derivación Serv. Sociales/serv. públicos educativos	10	5%

Gráfico 38: Acciones de Acogida socioeducativa realizadas con las personas atendidas en el programa de Minorías Étnicas. Año 2008.

El resto de acciones socio-educativas que se han llevado a cabo son: la *gestión de solicitud de acceso a la educación reglada* y su seguimiento (ambos con un 8%) y la *gestión de ayudas/becas para el comedor escolar* (7%), entre otras.

6.6 Acogida laboral: formación y empleo.

En relación a las demandas relacionadas con aspectos formativos y laborales, se observa que un 91% de las personas inmigrantes de origen étnico romaní con la que se ha trabajado durante el 2008 precisaron de *Información y Orientación sociolaboral*.



Acogida situación laboral formación y empleo	Usuarios	%
Inf. y orientación socio-laboral, formación y empleo	182	91%
Realización diagnóstico competencias socio-profesionales	29	14%
Gestión disp. form. empleo: NTIC para el empleo	12	6%
Gestión tarjeta demandante de empleo	8	4%
Disp. form. empleo: técnicas búsqueda empleo/mediación	4	2%

Gráfico 39: Acciones de Acogida de convivencia y vivienda realizadas con las personas atendidas en el programa de Minorías Étnicas. Año 2008

Tras la información y orientación, las siguientes acciones más demandadas son el *diagnostico de competencias socio-profesionales* (14%) y la *gestión de dispositivos de formación en el empleo* (6%).

CONCLUSIONES

- La inmigración de minorías étnicas, procedentes del Este de Europa (fundamentalmente Rumania) ha aumentado en los últimos años y requiere un abordaje específico.
- El **perfil demográfico** de esta población es diferente al del resto de los grupos inmigrantes desde su primer momento de llegada a Gijón. La inmigración familiar de este grupo genera unas necesidades específicas que exigen medidas y recursos diferentes a los que se plantean normalmente con otros colectivos de inmigrantes.
- El peso de los diferentes grupos de edad es un elemento crucial de la diferencia entre esta inmigración y otras, constituyendo un colectivo joven.
- El hecho de tener **hijos** a su cargo diferencia a estas personas de aquellas que llegan a nuestra comunidad solas, puesto que tienen limitada la movilidad y responsabilidades diarias de cuidar a sus hijos/as.
- Esta inmigración implica un conjunto de unidades familiares vinculadas a una misma **vivienda**, detectándose, en este sentido, situaciones de hacinamiento.
- El conocimiento del **idioma** supone un elemento clave en la integración de estas personas cuando llegan a Gijón.

- Son personas con un **bajo nivel formativo**, muchos no saben leer y escribir, lo que dificulta su inserción en procesos de formación.
- La mayoría de estas personas están registradas en el **Padrón** lo cual facilita su integración y el acceso a recursos básicos relacionados con la vivienda, la educación, temas laborales, la salud...
- En general sí tienen **asistencia sanitaria**, pero es necesario reforzar las actitudes y hábitos sanitarios.
- En relación al **empleo**, destaca el porcentaje de trabajadores con una actividad económica irregular.
- La **mendicidad** es un recurso económico común entre estas personas, siendo una de las actividades más visibles y estigmatizadoras de este grupo étnico.
- Entre las **acciones de acogida** mas demandas en los diferentes ámbitos de intervención destaca la mediación a nivel sanitario, educativo y de inserción.